

# LES ANIMATIONS DÉCHETS



CPIE Logne et Grand-Lieu  
Educateurs à l'Environnement  
02.40.05.23.25  
07.50.93.83.94  
antoine.orcil@cpie-logne-et-  
grandlieu.org



# SOMMAIRE DES ANIMATIONS SUR LES DÉCHETS

	CYCLE 1	CYCLE 2	CYCLE 3	COLLÈGE	LYCÉE/ ADULTES	PAGE
Les p'tits ateliers des déchets						3
Le compostage						4
Le lombricompostage						4
Production et matières des déchets						5
Tri, filières et recyclage						6
Les problèmes que posent les déchets						7
Réduire les déchets : Tri et recyclage						7
Déchets d'équipements, électriques et électroniques (DEEE)						8
La consommation responsable						8



**OBJECTIFS**



**DÉROULEMENT**



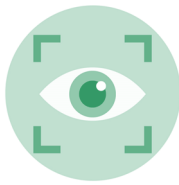
**LIEU & DURÉE**

# LES P'TITS ATELIERS DES DÉCHETS

Le thème des déchets est ici utilisé comme support d'exploration du quotidien de l'enfant, d'observation de son environnement proche et en particulier des matières par une approche sensorielle. La démarche proposée s'articule autour d'un conte (pour créer une atmosphère propice), d'ateliers sensoriels courts et ludiques et d'un temps de synthèse.



- Utiliser ses sens.
- Identifier des matières de différentes façons, avec différentes approches.
- S'initier à identifier, classer et grouper des déchets.



Conte illustré pour introduire le sujet.

4 ateliers tournants de 15 minutes chacun. Les ateliers, sensoriels et ludiques, sont encadrés par un adulte (présence de parents nécessaire) :

**Les déchéctives** : Associer les déchets d'une poubelle à différentes activités du quotidien (jouer, faire la cuisine...).

**La main dans la boîte** : Découvrir différentes matières par le toucher.

**Dans ton tas, t'as ouï** : Identifier, à l'oreille, les différents emballages et leurs matières.

**Le grand bazar** : Associer les matières des emballages aux matières « brutes ». Synthèse.



**Lieu** : Classe

**Durée** : 2h



Dans le cadre d'un projet pluriannuel sur les déchets, il est possible de mettre en place un programme de progression petite, moyenne et grande section.

Nous contacter pour plus de précisions.

# LE COMPOSTAGE

En 2025, il sera théoriquement interdit de mettre des déchets organiques dans une poubelle d'ordures ménagères. Le compostage est une méthode simple et efficace pour détourner ces déchets spécifiques. La finalité de l'intervention est de faire évoluer les représentations (parfois négatives) des élèves.

- Identifier les déchets qui peuvent être mis dans un composteur.
- Connaître les êtres vivants du composteur et comprendre leur rôle.
- Aborder la notion de décomposition des déchets naturels.



Les élèves tournent sur différents ateliers pour étudier les différentes facettes du compostage. En fonction du niveau, l'approche peut être sensorielle ou scientifique : Différencier les odeurs de déchets, observer des êtres vivants, connaître les règles d'or du compostage...

**Lieu** : Classe

**Durée** : 2 heures

Afin que cette animation prenne tout son sens, elle peut être complétée par une deuxième séance pratique, sur le terrain, de (re)mise en route du composteur de l'école.

# LE LOMBRICOMPOSTAGE

L'installation d'un lombricomposteur dans une classe permet aux élèves de mettre en œuvre un élevage de petits animaux fort intéressants pour aborder à la fois les notions de déchets organiques, recyclage, cycle de la matière et élevage.

- Comprendre le principe du compostage
- Découvrir le cycle de la matière
- Mettre en place et s'occuper d'un élevage de vers



Cette animation se décline en deux ou trois séances. La première est consacrée à la présentation du lombricomposteur et des besoins des vers rouges amenés par l'animateur : Fabrication de la litière, observation d'un élevage existant, consignes de nourrissage... Deux mois après, la deuxième séance s'appuie sur les observations et questionnements suscités pour approfondir la connaissance du cycle de vie du ver rouge . En fonction des niveaux : travail sur l'anatomie, la reproduction, les chaînes alimentaires.

**Lieu** : Classe

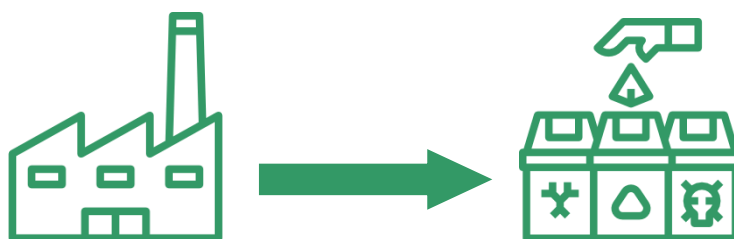
**Durée** : 2 heures /séance. | **Durée minimale du projet** : 3 mois

# PRODUCTION ET MATIÈRES DES DÉCHETS

La prévention des déchets et le tri correctement réalisé passent par la prise de conscience de la production de ces déchets par chacun de nous et par une identification correcte des matières.



- Comprendre que toutes les activités humaines génèrent des déchets.
- Définir un déchet.
- Visualiser les différents types de déchets ménagers et leurs matières.



**Les déchètectives** : Dans la peau d'un personnage, les élèves doivent trouver quels déchets ils ont produit et pour quelle raison ils ont été jetés à la poubelle.

Puis, en demi groupe : réalisation de dominos géants avec des déchets et memory des déchets.

Visite aux conteneurs les plus proches de l'école afin d'aborder la notion de « tri sélectif ».

**Lieu** : Classe

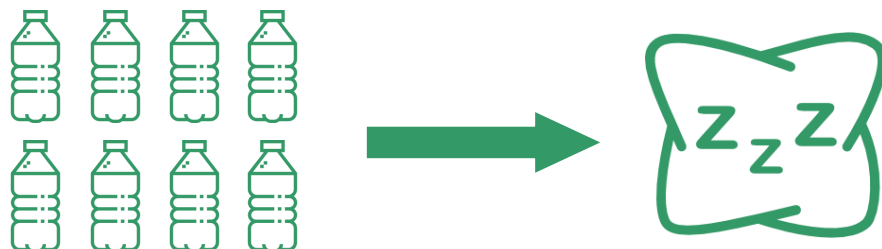
**Durée** : 2h30

Cette animation est suivie un mois après de l'animation :  
« Tri, filières, recyclage »



# TRI, FILIÈRE, RECYCLAGE

La finalité est de favoriser l'acquisition des « bons gestes de tri » adaptés à la collecte sélective de la Communauté de Communes pour que les déchets du quotidien soient recyclés.



- Comprendre que les déchets, s'ils sont triés, peuvent « vivre une deuxième vie », être recyclés.
- Apprendre à trier correctement pour permettre ce recyclage.

Si les élèves ont vécu l'animation « production et matières des déchets », un retour sur les questionnements est réalisé en début de séance. Sinon, un pré requis sur les matières des déchets est indispensable. Puis, à l'aide d'outils pédagogiques adaptés, les élèves retracent les filières de recyclage du papier, carton, plastique, métal et verre.

Un grand jeu de tri conclut l'activité.

**Lieu :** Classe

**Durée :** 2h30



# LES PROBLÈMES QUE POSENT LES DÉCHETS

L'animation permet de découvrir l'origine et la production des déchets et de se questionner sur les enjeux environnementaux liés aux déchets. Afin d'approfondir la thématique, elle est suivie d'une deuxième séance sur le tri et le recyclage de nos déchets.



- **Exprimer ses représentations sur les déchets.**
- **Définir les compositions des déchets ménagers.**
- **S'interroger sur le devenir des déchets.**
- **Identifier trois impacts des déchets sur l'environnement : pollutions, matières premières, durée de vie.**



Synthèse d'un questionnaire remis en amont puis fonctionnement en ateliers : les matières premières, les déchets dangereux, le bétail des matières. Après une synthèse, les élèves, en extérieur, traquent les déchets pour aborder la notion de durée de vie dans la nature. Une expérience à mener d'ici la séance suivante conclut l'animation : « Quel est l'action d'un déchet acide sur la végétation ? »



**Lieux :** Classe et espace vert à proximité

**Durée :** 2h30

## RÉDUIRE LES DÉCHETS : TRI ET RECYCLAGE

Dans cette animation, les élèves s'appuient sur les enjeux évoqués lors de la première séance pour comprendre l'intérêt du recyclage, et découvrir le contexte local de gestion de leurs déchets.



- **Comprendre l'intérêt du recyclage et du tri.**
- **Découvrir le devenir de nos déchets, les filières de recyclage.**
- **Contribuer, à son échelle, à une bonne gestion des déchets par des gestes simples.**



Observation et interprétation des résultats de l'expérience que les enfants ont réalisée entre les deux séances puis en atelier : Filières de recyclage, fabrication de papier recyclé et finalisation de l'atelier des matières premières. Un grand jeu de tri conclut l'activité.



**Lieu :** Classe

**Durée :** 2h30



# LES DÉCHETS D'ÉQUIPEMENT ÉLECTRIQUES ET ÉLECTRONIQUES (DEEE)

Les DEEE constituent un support privilégié de sensibilisation des enfants d'aujourd'hui (consommation de jeux électroniques, écrans, ordinateurs, téléphones portables).

- Prendre conscience de l'omniprésence de ces objets et déchets
- Appréhender les spécificités de ces déchets.
- Comprendre les filières et l'intérêt de leur recyclage en particulier au niveau ressources.

En amont, repérer les EEE dans un texte qui raconte la journée type d'un élève de 6<sup>ème</sup>. Utilisation d'un reportage vidéo pour un quizz DEEE. Démontage et tri de matériaux.

Grand Jeu « Nos ressources en jeu » pour comprendre l'enjeu matières premières.

**Lieu :** Classe

**Durée :** 3 heures



## LA CONSOMMATION RESPONSABLE

Lorsque l'on parle de nos déchets, il est important de s'interroger sur nos habitudes de consommation. Quelle sera notre empreinte écologique ? Aurait-on pu consommer autrement ?

- Saisir la notion d'empreinte écologique.
- S'interroger sur nos choix de consommation et critères associés.
- Proposer des solutions pour préserver les ressources naturelles.

Après un échange sur leur vision de la « consommation », les élèves vont (par groupes) devoir simuler l'achat de fournitures scolaires pour une classe et réfléchir aux critères de choix mis en évidence pendant l'activité.

Ensuite ils vont devoir prendre conscience de l'impact de notre consommation sur les ressources naturelles au travers de jeux : « L'île de Robinson et le loto des matières premières ».

