

WEEK-END
13 & 14
JUIN



Bienvenue dans mon jardin au naturel

14ème édition

De 10h30
à 17h30



Entrée
libre

10 jardins ouverts à la visite près
de chez vous.

En **Loire-Atlantique** et en **Vendée** !



Un weekend pour découvrir les
techniques de jardinage au
naturel, et partager un moment
d'échanges et de convivialité

10 jardiniers et jardinières vous ouvriront les portes de leur jardin le week-end du 13 au 14 juin dans les départements de Loire-Atlantique et de Vendée. Cet évènement, ouvert à toutes et à tous, vous permettra de vous informer, mais aussi d'échanger sur des pratiques de jardinage au naturel avec des personnes passionnées. Aucun produit chimique au rendez-vous, seulement une bonne dose de bonne humeur et de convivialité !

Ces visites de jardins permettent d'évoquer et d'illustrer les enjeux de biodiversité et d'adaptation au changement climatique.

Les jardiniers et jardinières sont accompagné·e·s par des bénévoles pour vous accueillir de 10h30 à 17h30 dans les jardins.

Une pause méridienne aura lieu entre 13h et 14h afin de leur permettre de déjeuner et de se reposer. Lors de ce temps, les jardins resteront ouverts, mais la visite se fait en autonomie.

Nos amis les chiens, lorsqu'ils sont acceptés, sont les bienvenus tenus en laisse.





Le verger patrimonial dans le Pays de Retz

Le Clion sur Mer

Rue des Nondales

Parking sur le chemin des Nondales sur le côté

Coordonnées GPS :
47.122117 ,
-2.064834

Le verger s'étend sur un terrain municipal de 3400 m². Il a été créé par l'association MEMOIRE FRUITIERE EN PAYS DE RETZ. La raison d'être de ce verger est essentiellement pédagogique « pour offrir à nos enfants les fruits de nos parents ». Il permet aux enfants de rencontrer la nature et ses bienfaits et aux adultes de se réconcilier avec cette nature par l'observation et la compréhension. Il a été planté par 200 enfants des écoles primaires de Pornic. L'association est forte aujourd'hui d'une centaine d'adhérent·e·s.

Le verger abrite 150 variétés fruitières réparties en 13 espèces. 350 arbustes, fruitiers pour la plupart, sont également plantés entre les arbres pour former 6 rangées de 100 mètres de haies fruitières multistrates. Ce schéma de plantation a été expérimenté et documenté par Evelyne Leterme. Il permet à un verger nouvellement planté de devenir autonome en 3 ans sans aucun intrant chimique en profitant de tous les bienfaits d'une biodiversité préservée et favorisée.

Le terrain a été aménagé pour une hydrologie régénérative en s'inspirant des recommandations de Samuel Bonvoisin.

Les lignes d'arbres plantées sur buttes sont bordées par des fossés de contour, ou baissières creusées suivant les courbes de niveaux. Les baissières débordent les unes dans les autres jusqu'à alimenter 2 mares qui ont permis très rapidement le développement de toute une faune et flore aquatique. Ainsi 305m³ d'eau de pluie sont retenus par les baissières et les mares, ce qui permet la rémanence d'une irrigation naturelle du verger tout en favorisant l'alimentation des nappes phréatiques et la prévention des inondations.

A un terme de 3 à 5 ans, ce verger devrait plus ressembler à une forêt comestible qu'à un verger comme on les voit souvent aujourd'hui.





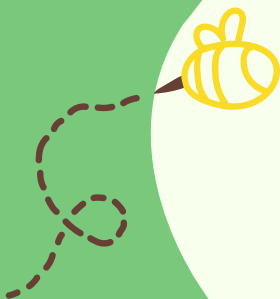
Une oasis de verdure au cœur du bourg

Le jardin de
Thérèse et
Michel

à Chaumes en
Retz

10 rue du Breil,
Chéméré

Coordonnées GPS :
47.1206878238
-1.91674362465

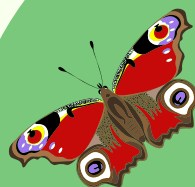


Notre jardin est tout en longueur selon la configuration des jardins de bourg.

Près de la maison on trouve des plantes pour le plaisir des yeux, le parfum et pour apporter un peu de fraîcheur. Puis vient une zone d'ombre pour l'été.

Suit le potager en bandes accueillant de nombreux fruitiers. La terre est travaillée au minimum.

La fertilisation se fait grâce aux engrais verts et au compost. Quelques pieds de consoude et un peu d'ortie fournissent la matière pour les purins utilisés en pulvérisation ou en fertilisants.



Ce jardin est un refuge LPO.

De nombreuses zones accueillent la flore spontanée et tout un petit peuple d'insectes.

Une petite mare complète cet ensemble.



3

Le jardin de
Michel

à Sainte
Pazanne

6 av. des Marronniers

Coordonnées GPS :
47.105633 , -1.800497

Jardin potager où se trouvent des cultures de saison, plusieurs fruitiers et un poulailler

Mon potager, c'est d'abord pour produire des légumes au maximum et avec de la diversité, je m'impose donc d'y avoir des variétés de consommation pour les quatre saisons de l'année.

Sur les 300 m² que je cultive, pas de motobineuse, pas d'engrais ou de produits chimiques, mais du paillage, de la matière organique, des fermentations pour les traitements (purins), et c'est avec la « campagnole » que je prépare le sol, en complément du travail des vers de terre !

Le sol est donc toujours couvert : le paillage économise de l'eau, et les espaces non utilisés, surtout l'hiver, sont semés « d'engrais verts » ; les allées inter-planches sont herbées et tondues.

Semer, entretenir, récolter et déguster : mon divertissement.





Créateur d'un potager nourricier en sol vivant, je mise sur le greffage de fruitiers et des cultures à l'année pour l'autonomie : une approche 100% naturelle

Agrumes
rustiques et
sol vivant

à Sainte
Pazanne

8 av. des
Marronniers

Coordonnées GPS :
47.105781 , -1.800444

Mon potager en sol vivant est un écosystème autonome où je produis mes plantes sans aucun intrant chimique, en privilégiant la matière organique pour nourrir la terre grâce à une rotation rigoureuse sur les quatre saisons. Je développe un verger expérimental composé d'agrumes rustiques. C'est un équilibre entre respect de la biodiversité, curiosité et optimisation du temps.



Les chiens ne sont pas
acceptés dans ce jardin.



Jardin de 500m², tout y est comestible : fleurs, racines, tiges ou fruits. Créé et entretenu par les bénévoles d'Ecofolies.

Le Jardin
pédagogique
des cinq
sens

à Sainte
Pazanne

La Ferme Ecofolies,
23 Rue Roche
Blanche

Imaginé dès 2018, aménagé en 2022 après un crowdfunding pour financer sa création.

Depuis 2023, une douzaine de bénévoles plantent, désherbent et embellissent le jardin.

Depuis 2025 une serre pédagogique peut accueillir le public à proximité.

Des ateliers vannerie
y sont régulièrement
organisés.



Coordonnées GPS :
47.096159164069824,
-1.8064518834294199

L'association Les Permasound sera là pour vous accueillir, bar associatif, échanges autour des plantes et du vivant... dans un endroit convivial.

Il y a 3 ans, cinq ami.e.s rachètent une ancienne ferme avicole au lieu-dit Les Landes à Saint-Colomban. L'objectif est de redonner vie à ses 5 hectares de terres agricoles laissées à l'abandon, en créant une ferme pédagogique, des événements culturels et festifs et une activité de production de plants (biologiques et reproductibles) potager, fleurs, aromatiques et médicinales. La basse cour reprend vie, les animaux de la ferme retrouvent leur place, le jardin se dessine selon les principes de la permaculture et du sol vivant : sans produits chimiques, sans engins motorisés.

Tout est fait à la main avec beaucoup de matière organique récupérée localement.

Un nouvel espace est né pour les abeilles, avec l'installation d'une ruche de biodiversité. Manon, happycultrice, sera là pour partager sa joie et nous inviter à mieux comprendre ces précieuses alliées.

🌱❤️ Quand on sème c'est pour la vie ❤️🌱



Le jardin des PermaSound à Saint- Colomban

1 Les Landes

Coordonnées GPS :
46.98747446758975,
-1.5725076948565135





Jardin du château avec une longue histoire.

Environ 6000m², dont 500m² de potager et 500m² de verger avec des espaces enherbés, arborés et ornementaux.

C'est un très ancien jardin, entouré de vieux murs, dont la terre s'est enrichie au fil des siècles. Il a vu se succéder de nombreuses générations, chacune ayant laissé son empreinte, visible ou invisible. Les allées et carrés bien géométriques du passé ont laissé place à une gestion moins rigoureuse. Les parties fruitières, légumières et florales sont souvent séparées, mais parfois elles s'entremêlent. C'est un jardin inséré dans l'histoire, mais toujours en évolution !

Le jardin du château est ouvert uniquement le dimanche



Le jardin du château de la Mouchetière

à Saint-Colomban

1, lieu-dit la Mouchetière

Parking devant le château

Coordonnées GPS :
47.01928398290
-1.57878095283



Jardin ornemental de 500m² avec arbustes taillés et potager de 150m²



En entrant, les vieux arbres sont support de vignes, des arbustes taillés forment un espace ombragé, des chemins pavés vont vers un coin plus ornemental et floral. Côté potager, dans le fond du jardin, on trouve un espace de compostage, des aromatiques, des légumes de saison : ail, oignon, tomates, salades..., des plants de rhubarbe et des courges qui font de bonnes confitures. L'arrosage se fait par récupération d'eau de pluie, des oyats et avec un puits pendant l'été.



Le jardin de Falbala

à Corcoué-sur Logne

2 rue du Château,
la Bénate

Coordonnées GPS : :
46.9556355726081,
-1.605143111329046

Un jardin ancien de 1500 m², vivant, habité par le souvenir et offert à ceux qui prennent le temps de s'y attarder.



Le Jardin de Colette se dévoile comme un lieu hors du temps, empreint de mémoire et de souvenirs. Il s'organise autour d'un ancien logis du XVII^e siècle, incendié en 1796, puis transformé en maison de maître.

Le jardin de Colette à Saint Étienne du bois

5 la Tulevrière

Rentrez sur la place de la chapelle, parking à droite du bâtiment en ardoise

Coordonnées GPS :
46.850141346,
-1.55124516003

Dans ce cadre bucolique, Laurent Charrier fait perdurer l'esprit d'un jardin patiemment façonné et entretenu par sa mère, Colette, pendant des années.

Protégé par ses vieux murs, le jardin potager s'étend au plus près de la maison. Là, sous l'ombre bienveillante d'arbres fruitiers centenaires, les légumes poussent dans une harmonie fidèle aux principes de la permaculture depuis de longues années.



Un tableau de 600 m²

où le temps semble ralentir sous les caquètements des canards coureurs indiens qui participent à la vie du jardin.

Un parc à l'anglaise, plus récent, d'environ 1000 m², deux buttes de permaculture, façonnées selon la technique de la Hugelkultur, complète la promenade.



Bienvenue dans notre grand champ partagé de 6 hectares. Ici, nous sommes une dizaine de passionnés à cultiver chacun notre parcelle, avec autant de styles que de personnalités ! C'est un véritable laboratoire à ciel ouvert où cohabitent légumes, fleurs et herbes aromatiques.

Le Jardins des Amis Jardiniers Amateurs

à Dompierre sur Yon

Depuis la rue des Rochettes, tourner à droite au lieu-dit Les Rochettes

Stationnement dans le jardin

La nature au cœur du projet
Fidèles à l'esprit d'un jardin au naturel, nous privilégions la biodiversité et le respect de l'environnement. Vous pourrez découvrir notre verger commun et ses arbres fruitiers, nos ruches, essentielles pour la pollinisation et la vie du champ et nos différentes approches du potager, entre tradition et expérimentation.

Plus qu'un jardin, un lieu de vie
Notre champ est avant tout un espace de convivialité et d'échange. Nous aimons partager nos astuces, nos graines et, surtout, de bons moments de discussion.

Il n'est d'ailleurs pas rare que nous passions plus de temps à discuter qu'à jardiner !

Venez vous promener, échanger vos idées et profiter de cette nature paisible avec nous.



Coordonnées GPS :
46.7261, -1.4132





Le CPIE Logne et Grand-Lieu



Le Centre d'Animation en Pays de Logne, labellisé Centre Permanent d'Initiatives pour l'Environnement (CPIE) Logne et Grand-Lieu est une association loi 1901 née en 1978 qui mène et soutient les projets environnementaux de son territoire. Depuis plus de 40 ans, le CPIE accompagne, conseille, sensibilise et informe les citoyen·ne·s et les acteur·ice·s publics et privés pour que les questions environnementales soient prises en compte dans les décisions, les projets et les comportements des organisations et des personnes.

Grâce à l'équipe de salarié·e·s, d'administrateur·trice·s, de bénévoles et aux nombreux partenariats que nous tissons, nos projets sont co-construits et partagés.

Quelques ressources sympas

Magazine bimestriel Les 4 saisons

www.terrevivante.org

Revue Le potager permacole

<https://lepotagerpermacole.fr/>

La Ligue de Protection des Oiseaux

Créer un refuge LPO

<https://www.lpo.fr/s-engager-a-nos-cotes/creer-un-refuge-lpo>

Association Humanité et Biodiversité

Créer une oasis nature

<https://www.humanite-biodiversite.fr>

Jardiner autrement

www.jardiner-autrement.fr

La plate-forme sur les insectes pollinisateurs

<https://www.pollinisateurs.com/decouvrir-les-pollinisateurs>

ADEME

<https://librairie.ademe.fr>

mon-jardin-naturel.cpie.fr

« Jardiner au naturel, c'est s'aider des processus que l'on retrouve dans la nature ».



LOIRE-ATLANTIQUE

VENDÉE

- ① Le verger patrimonial dans le Pays de Retz
Le Clion sur Mer
- ② Le jardin de Thérèse et Michel
Chaumes en Retz
- ③ Le jardin de Michel
Sainte Pazanne
- ④ Agrumes rustiques et sol vivant
Sainte-Pazanne
- ⑤ Le jardin pédagogique des 5 sens
Sainte Pazanne
- ⑥ Le jardin des PermaSound
Saint Colomban
- ⑦ Le jardin du château de la Mouchetière
Saint Colomban
- ⑧ Le jardin Falbala
Corcoué sur Logne
- ⑨ Le jardin de Colette
Saint Étienne du bois
- ⑩ Le Jardins des Amis Jardiniers Amateurs
Dompierre sur Yon