

Le vivant en commun

Rapport d'activités 2025

Orientations 2026



cpie

LOGNE ET
GRAND-LIEU

AVRIL 2026



CPIE LOGNE ET GRAND-LIEU
Centre d'Animation en Pays de Logne



La photo de l'année

Le 8 juillet 2025, nous avons fêté le départ de Dominique Grousseau. Après 47 ans d'engagement au sein du conseil d'administration du Centre d'Animation, Dominique a souhaité passer la main. Évidemment, nous le voyons régulièrement en tant que bénévole, l'aventure continue différemment !

SOMMAIRE

4

RAPPORT MORAL

Regard sur l'année écoulée, ambition actuelle

6

NOTRE ASSOCIATION

Qui sommes-nous ?

12

RÉSEAUX CPIE ET PARTENAIRES

Nous travaillons ensemble

14

2025 - L'ESSENTIEL

Nouveautés, chiffres clés et faits marquants

18

RÉPONDRE AUX ENJEUX

Objectifs, progrès, perspectives 2026

20

LA MAISON DE L'EAU ET DES PAYSAGES

Avancement du projet de développement

28

LE BÉNÉVOLAT AU CPIE

Que s'est-il passé en 2025 ?

28

RAPPORTS D'ORIENTATION & FINANCIER

Objectifs, progrès, perspectives 2026

30

LA PAROLE À L'ÉQUIPE

Témoignages de l'intérieur du CPIE

RAPPORT MORAL

L'année 2025 fût riche de projets, de partenariats et d'actions de sensibilisation. Nous vous proposons ci-dessous 4 actualités parmi tant d'autres.

Une gouvernance stable et en évolution

Au cœur de notre organisation, la coopération, permet d'additionner les énergies, les points de vue et les compétences.

Activer l'intelligence collective et la coresponsabilité, faire vivre le débat dans un climat convivial où **chacun peut trouver sa place** sont les ingrédients qui posent la base de nos décisions, positions et actions.

Grâce aux différentes instances, désormais, bien en place (co-présidence, bureau tournant et CA mensuel, groupes de travail thématiques et séminaires salarié·es /administrateur·trices), tous les membres de l'équipe, chacun et chacune dans son rôle, prennent part aux réflexions et aux décisions.

Dans la poursuite des innovations au sein de notre gouvernance, 2025 a été **l'année de l'émergence de la codirection**. Officiellement depuis le 1^{er} janvier 2026, Tiphaine et Nathan occupent la fonction en coresponsabilité.

C'est la complémentarité de leurs compétences et de leurs personnalités respectives qui donne toute la force au duo pour coordonner et animer l'équipe salariée et le conseil d'administration, faire le lien avec les différents réseaux des CPIE, ainsi qu'avec l'ensemble des bénévoles, ...

Tiphaine et Nathan sont aussi interlocuteur·trices privilégié·es dans les relations avec les partenaires, les collectivités, pour co-construire les cadres de collaboration.

Une dynamique bénévole autour du renouveau de la Maison de l'Eau et des Paysages (MEP)

Depuis sa création, notre association a toujours été portée par une dynamique bénévole forte, diverse et bien active. La MEP en est le symbole depuis maintenant 25 ans !

Cette année encore, cette création originale et très appréciée dans les projets d'éducation à l'environnement, a été au cœur de **nombreux chantiers bénévoles** afin de lui permettre de faire peau neuve. Notre village modèle réduit pourra donc dès cette année mieux accueillir les nombreux groupes qui viennent le découvrir. Mais ce n'est pas tout : en effet, en 2025, l'équipe a pu aussi **tester et développer de nouvelles animations**, une étape importante pour accueillir de nouveaux publics et préparer son avenir.

La MEP a une nouvelle fois bien mobilisé et fédéré les talents bénévoles et l'équipe de salariés en 2025.

Découvrir, comprendre ... Agir ! Voilà de belles orientations en perspective pour son avenir...



Une nouvelle charte graphique au service de la dynamique de réseau

En janvier 2026, l'UNCPIE réunissait à Paris les URCPPIE, les directeur·trices et président·es des CPIE, pour présenter la nouvelle charte graphique, fruit d'un travail collectif et d'une vaste concertation à l'échelle du réseau.

Le renouvellement des visuels et d'une signature "**le vivant en commun**", traduit la dynamique dans laquelle s'inscrit aujourd'hui le réseau des CPIE.

L'engagement en faveur de la préservation du vivant, les valeurs humanistes et d'ouverture qui fondent sa raison d'être sont réaffirmées. Face aux défis de la transition socio-écologique, le réseau des CPIE, parce qu'il croit au dialogue et à la coopération, se donne comme boussole, "**la facilitation de l'action commune**".

Il s'agit de **prendre part concrètement**, dans nos territoires, au vaste mouvement de fond qui est à l'œuvre pour construire collectivement la trajectoire vers un avenir souhaitable et soutenable, en adaptant nos modes de faire et de penser, pour réduire les vulnérabilités, modifier durablement les systèmes et les rendre robustes face aux aléas.

L'écriture de ce nouveau récit est portée par des politiques publiques, des associations, des citoyen·nes, des scientifiques, des entreprises ..., tous conscient·es que **nos modèles doivent évoluer pour garantir un espace sûr et juste pour l'humanité**.

Nous, CPIE Logne et Grand-Lieu, fort de la dynamique du réseau et de notre ancrage territorial, inscrivons nos actions d'éducation, de sensibilisation et d'expertise au service de cette ambition du « possible », pour faire vivre sur le territoire un débat constructif et transformateur.

Des subventions publiques à la baisse !

À toutes les échelles, l'environnement est l'investissement le plus stratégique que nous puissions faire aujourd'hui. Pourtant, les moyens reculent très fortement.

Suite à l'arrêt total de la subvention attribuée à l'Union Régionale des CPIE par la Région, (passant de près de 120 000 € en 2025, à 0 € en 2026) et plus globalement de la forte diminution des financements des partenaires publics, l'idée d'une réaction commune a germé au sein de l'URCPPIE.

Aussi, nous avons proposé aux structures associatives régionales, agissant en matière d'environnement, de **réagir collectivement et solidairement**.

L'idée d'une **tribune** a rapidement vu le jour : le CPIE Logne et Grand-Lieu et l'URCPPIE ont contribué à sa rédaction.

Elle a, au final, été signée par une dizaine de structures régionales engagées en Pays de la Loire auprès de multiples partenaires. Dans ce texte, elles réaffirment être plus que jamais fortement **motivées et engagées pour accompagner l'effort commun** afin de réussir démocratiquement cette transition écologique et sociale indispensable à nos territoires.

Elles demandent en conséquence des moyens à la hauteur des enjeux à relever : l'environnement ne peut plus être une variable d'ajustement budgétaire.

Au-delà de la rédaction de ce texte commun et des prises de parole qui ont pu en ressortir, ce travail a permis un regroupement collectif très pertinent à l'échelle régionale, qui va se poursuivre, notamment avec une mise en réseau : infos partagées, collaboration, et actions potentielles communes à venir.

Le conseil d'administration du CPIE.

NOTRE ASSOCIATION

Qui sommes-nous ?

Le CPIE Logne et Grand-Lieu

Le Centre d'Animation en Pays de Logne, labellisé Centre Permanent d'Initiatives pour l'Environnement (CPIE) Logne et Grand-Lieu est une association loi 1901 née en 1978 qui mène et soutient les projets environnementaux de son territoire.

Depuis plus de 40 ans, le CPIE accompagne, conseille, sensibilise et informe les citoyen·nes et les acteurs publics et privés pour que les questions environnementales soient prises en compte dans les décisions, les projets et les comportements des organisations et des personnes.

Grâce à l'équipe de salarié·es, d'administrateur·trices, de bénévoles et aux nombreux partenariats que nous tissons, nos projets sont co-construits et partagés.

Le CPIE s'appuie pour cela sur ses valeurs d'humanisme, d'actions collectives, de protection de l'environnement, de connaissances scientifiques et aussi sur un ancrage fort dans son territoire.

Nos agréments

Notre label CPIE, nos différents agréments et notre appartenance à divers réseaux sont la reconnaissance essentielle de notre travail.

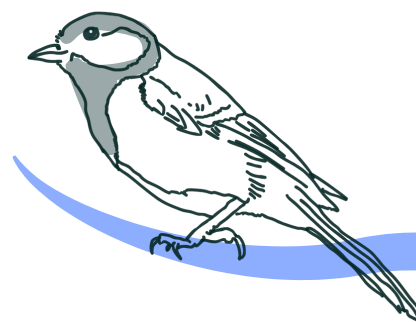
- Agrément "Entreprise solidaire"
- Agrément "Protection de l'environnement"
- Agrément "Education populaire"
- Agrément "Service civique volontaire"
- Association reconnue d'intérêt général

Nos actions

En partenariat avec de nombreux acteurs du territoire, nous mettons en œuvre une diversité d'action pour répondre ensemble à la transition socio-écologique.

- Accompagner les acteurs socio-économiques dans leur projet de développement durable.
- Militer pour une gestion humaniste de l'environnement.
- Développer une citoyenneté active et favoriser des comportements responsables par la sensibilisation, l'éducation, la formation et l'expérimentation.
- Animer le dialogue territorial et être un assembleur de compétences avec l'ensemble des acteurs du territoire.
- Améliorer les connaissances naturalistes.





Nos sections

En dehors des compétences environnementales, les bénévoles de l'association regroupent d'autres passions et savoir-faire.

Le CPIE regroupe des sections de bénévoles qui agissent localement sur la commune de Corcoué-sur-Logne :

Cotis l'égal



Randonnée en nature.

Son but est de réunir les personnes qui aiment marcher et de leur proposer des activités de marche sous diverses formes : randonnée pédestre, randonnée d'orientation, balade nature (ornithologique, botanique, ...).

La Ligne



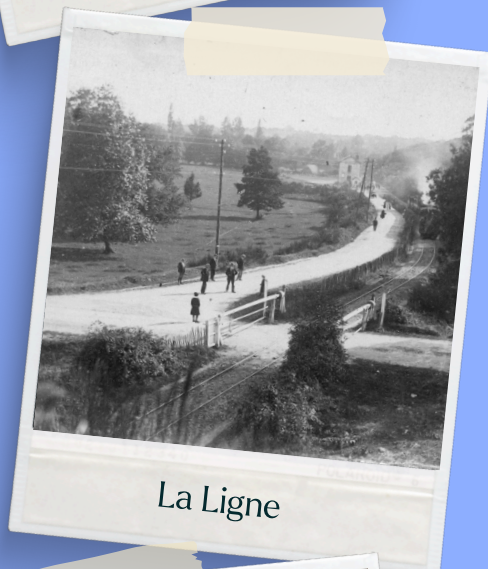
Histoire de Corcoué-sur-Logne.

Elle est constituée de passionnés d'histoire locale dont l'objectif est de faire des recherches sur des sujets d'intérêt général (l'histoire des écoles, de l'hôpital local, du "petit train", du vignoble, du théâtre etc.), de conserver les documents et des témoignages et de mettre à la disposition du public les recherches effectuées par "les Dits de Corcoué" (dans le bulletin communal), des expositions, des publications.

Bourse aux plantes

Echange de plants.

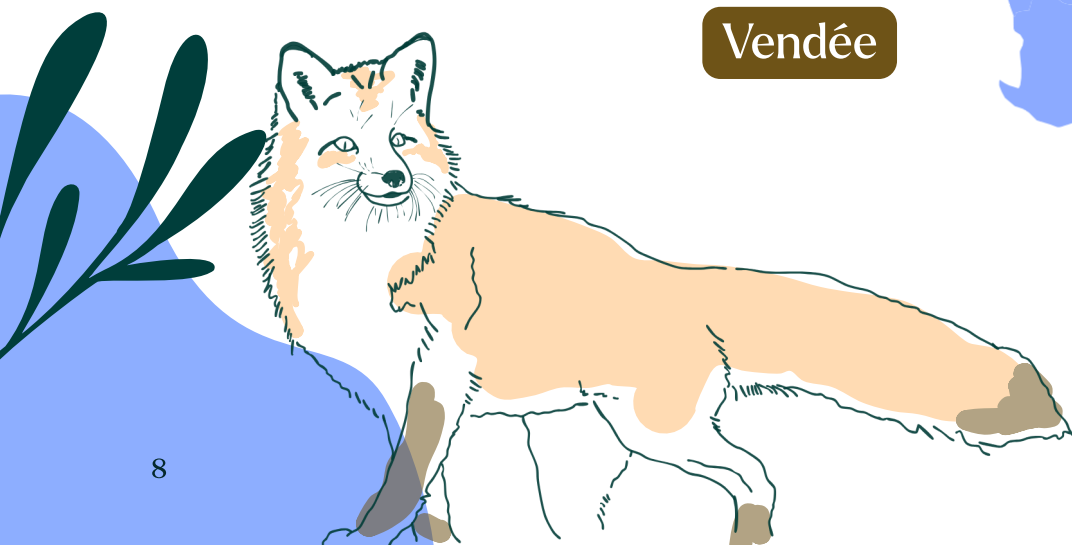
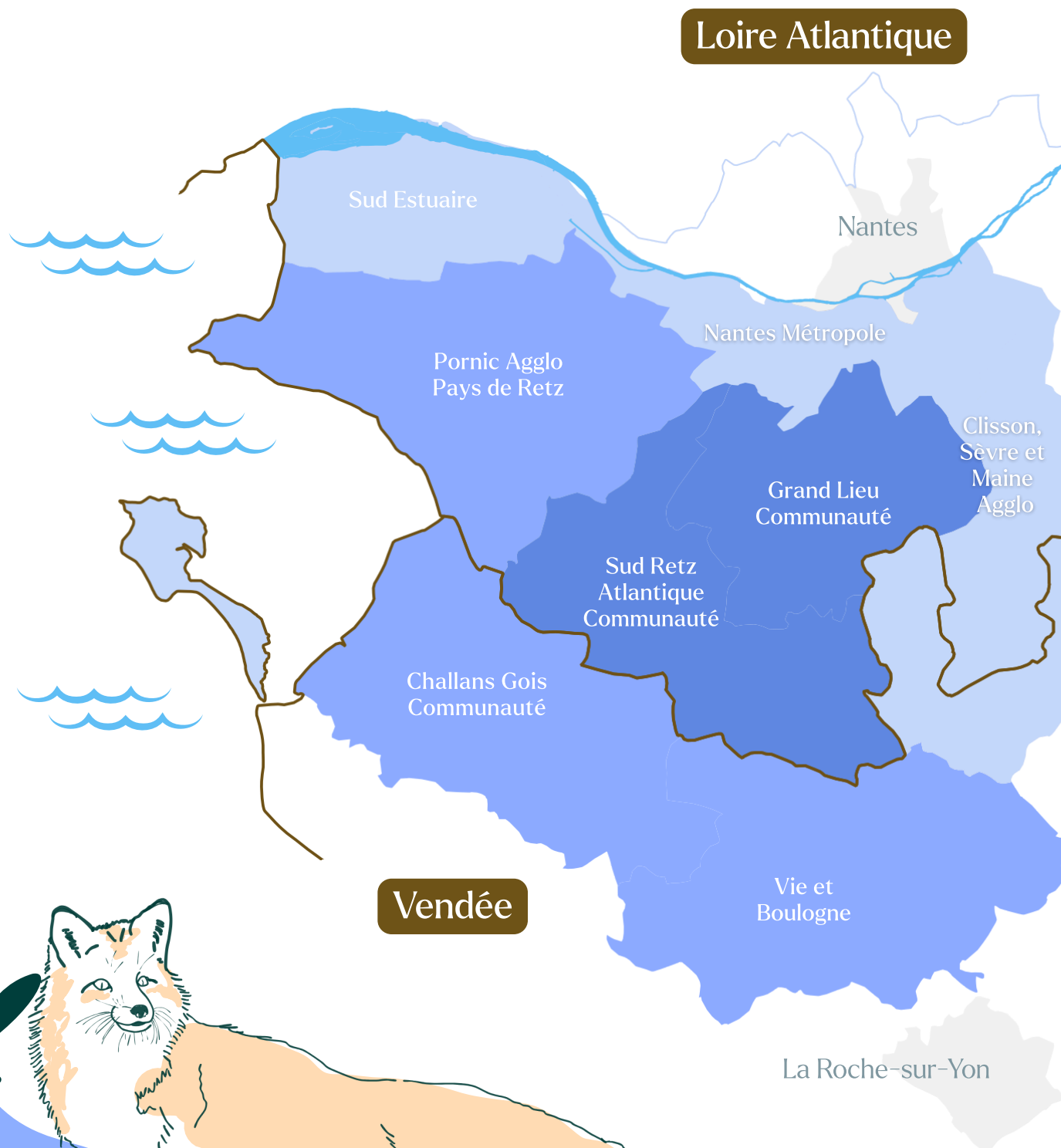
Des membres du collectif de la Bourse aux plantes et des bénévoles du CPIE se sont réunis pour relancer ce rendez-vous joyeux et convivial autour des plantes. Une quinzaine de personnes a participé à la préparation de l'événement qui a eu lieu le 18 octobre 2025. Une nouvelle section est née de cette collaboration. Rendez-vous en 2026.



Notre territoire

Ancré sur les bords de Logne, le CPIE intervient sur l'ensemble du Pays de Retz et sur le nord de la Vendée.

Nos partenaires se situent à plusieurs échelles géographiques : communes, intercommunalités, PETR (Pôle d'Équilibre Territorial et Rural), syndicats de bassins versants, départements ou région. En fonction des projets et de leur localisation, nous collaborons avec plusieurs partenaires locaux.

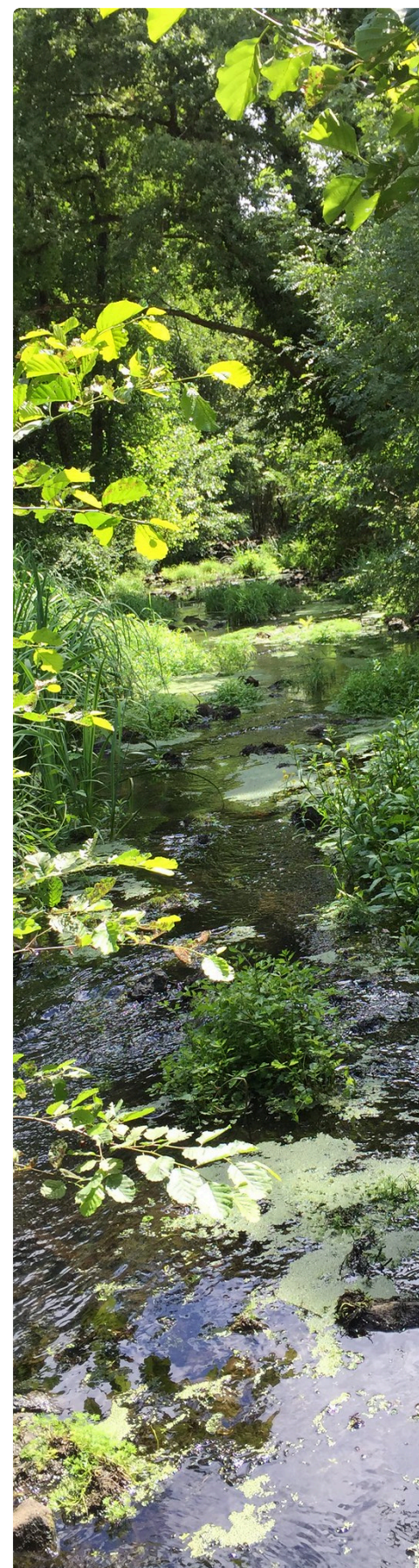


Un territoire d'intervention en évolution

Parce que l'objectif du CPIE est de répondre aux besoins du territoire.



- **Un territoire d'intervention fort** où le CPIE, très implanté, est devenu l'un des interlocuteurs majeurs des collectivités locales dans le cadre de partenariats durables : Sud Retz Atlantique Communauté et Grand Lieu Communauté.
- **Un territoire d'intervention plus large** où le CPIE travaille sur des domaines ciblés : Pornic Agglo - Pays de Retz, Challans Gois Communauté, Vie et Boulogne.
- **Un territoire où les interventions du CPIE sont ponctuelles :**
 - Sud Estuaire : territoire le plus à l'ouest du Pays de Retz et le plus éloigné du CPIE ;
 - Terres de Montaigu, Clisson Sèvre et Maine Agglo : territoire chevauché par 3 CPIE (Loire Anjou, Sèvre et Bocage et Logne et Grand-Lieu) ;
 - Nantes Métropole : territoire où le CPIE peut intervenir sur les communes se trouvant au sud de la Loire, dans la mesure où celles-ci ne seraient pas déjà accompagnées par le CPIE Pays de Nantes (Ecopôle).
 - Ile de Noirmoutier : territoire où nous avons des actions ponctuelles sur des sujets spécifiques.



Notre équipe

Le CPIE, c'est une équipe regroupant 12 administrateur·trices bénévoles impliqués fondamentalement et durablement dans l'association, ainsi que 10 salarié·es dont une alternante, tous et toutes professionnel·les de l'environnement qui font de leur passion un travail.

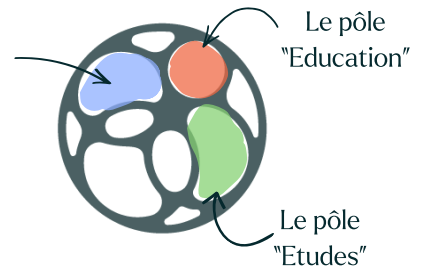
Le Conseil d'Administration



Marcel Barteau Technicien bâtiment (retraité) Corcoué-sur-Logne (44) Au CPIE depuis 1978			Denis LeDuc Co-président Eleveur (retraité) Corcoué-sur-logne (44) Au CPIE depuis 1981
Aline Patron Assistante sociale (retraitée) Corcoué-sur-Logne (44) Au CPIE depuis 1978			Emmanuel Gouy Co-président Ecopaysagiste Machecoul-Saint-Même (44) Au CPIE depuis 2020
Jacki Herbet Co-président Equithérapeute (retraité) Geneston (44) Au CPIE depuis 2018			Sylvain Jallot Co-président Prestataire homologation véhicules Saint-Colomban (44) Au CPIE depuis 2020
Elisabeth Parreau Co-présidente Urbaniste Corcoué-sur-Logne (44) Au CPIE depuis 2020			Sophie Lefort Chargée de mission air- climat à la DREAL La Chevrolière (44) Au CPIE depuis 2024
David Planchot Formateur en MFR Machecoul-Saint-Même (44) Au CPIE depuis 2022			Alexa Forhan Enseignante MFR Bois-de-Céné (85) Au CPIE depuis 2024
Nadine Franiatte Institutrice (retraitée) Saint-Philbert-de-Grand-Lieu (44) Au CPIE depuis 2024			Ludovic Benaitreau Chargé de développement Corcoué-sur-Logne (44) Au CPIE depuis 2025

Une équipe de professionnels au service du projet associatif.

Le pôle "Administration et vie associative"



Les salarié·es

Tiphaine Hinault
Co-directrice
Au CPIE depuis 2011



Nathan Martin
Co-directeur
Chargé informatique
Au CPIE depuis 2020



Antoine Orcil
Chargé de missions EEDD et projets Compostage
Au CPIE depuis 2000



Sabrina Donger
Chargée de projets Biodiversité et Santé-Environnement
Au CPIE depuis 2014



Antoine Jean
Chargé de missions EEDD et projets Energie et Climat
Chargé informatique
Au CPIE depuis 2012



Hélène Langlois
Chargée de projets Biodiversité, eau
Comité des fêtes
Au CPIE depuis 2018



Elisabeth Lagadec
Chargée de projets Biodiversité
Chargée de communication
Au CPIE depuis 2015



Julie Macé
Chargée de missions EEDD et projets Jardin
Au CPIE depuis 2023



Vincent Demaine
Chargé de projets Biodiversité
Chargé de prévention sécurité
Au CPIE depuis 2024



Camille Malgat
Alternante Master
Au CPIE depuis 2024



L'association assure son rôle de formation professionnelle.

Pour les soutenir dans leurs actions, se rajoutent chaque année, 2 volontaires en service civique et plusieurs stagiaires en quête d'expérience professionnelle.

Lila Rocelli
Master Biologie
Géosciences
Environnement
VSC sur "Bienvenue dans mon jardin au naturel" et actions biodiversité



Les volontaires en service civique 2026

Florane Cail
Master en Sciences de l'eau
VSC sur les Jeux Eau'lympiques et actions biodiversité.



RESEAUX CPIE

Le réseau national

Un réseau réaffirmé

Créé au début des années 1970 à l'initiative des ministères chargés de l'Environnement, de l'Education Nationale, de la Jeunesse et Sports et de l'Agriculture, le label CPIE réunit environ 80 associations regroupées au sein d'une Union Nationale reconnue d'utilité publique.

Face à l'urgence des défis environnementaux et le poids des freins, le réseau CPIE revendique la nécessité, pour dépasser le statu quo, de mobiliser dans les territoires les acteur·trices concerné·es par les enjeux du vivant et continuer à jouer la carte de l'action commune et de la coopération.

Une nouvelle identité

Le réseau a travaillé depuis plusieurs mois sur l'évolution de son identité.

Le suivi du label, dans son obtention et son évaluation, a évolué et le CPIE entrera dans cette phase d'évaluation l'année prochaine.

En parallèle, le réseau a travaillé sur son identité visuelle à travers une nouvelle charte graphique mais également un langage commun et une ambition partagée.



Le réseau régional



Soucieux de proposer des projets communs et cohérents à l'échelle régionale, les 7 CPIE de la région se sont organisés en 2005 en association : l'Union Régionale des CPIE des Pays de la Loire.

Depuis 2022, nous accueillons dans nos locaux la coordinatrice de l'URCPIE, Bertille Grasset. En 2025, Nathalie Ménard a rejoint l'équipe de l'URCPIE avec pour mission la coordination du dispositif "Territoire Engagé pour la Nature".

Le réseau régional porte plusieurs actions en commun et son intérêt pendant les périodes d'incertitudes que nous vivons est plus que jamais réaffirmé.

NOS PARTENAIRES

Nous avons travaillé ensemble en 2025 !

Communes

Châteaufort - Corcoué-sur-Logne - Falleron - Geneston - Le Bignon - La Chevrolière - Les Lucs-sur-Boulogne - Machecoul-Saint-Même - Maisdon-sur-Sèvre - Montbert - Montréverd - Pont-Saint-Martin - Rocheservière - Saint-Christophe-de-Lignerons - Saint-Colomban - Sainte-Pazanne - Saint-Lumine-de-Coutais - Saint-Philbert-de-Grand-Lieu - Saint-Mars-de-Coutais - Touvois - Vieilleville.

Communautés de Communes

Challans Gois Communauté - Grand Lieu Communauté - Sud Estuaire - Sud Retz Atlantique Communauté - Océan Marais de Monts - Pays de Saint-Gilles-Croix-de-Vie Agglomération - Pornic Agglo-Pays de Retz - Vie et Boulogne.

Autres Collectivités

Conseil Départemental de Loire-Atlantique - Conseil Départemental de Vendée - Conservatoire Botanique National de Brest (CBNB) - Conseil Régional des Pays de la Loire - Direction Diocésaine de l'Enseignement Catholique - Établissement Public Territorial du Bassin de la Sèvre Nantaise - Fondation de France - Fondation Léa Nature - Fondation Nature & Découvertes - FONDES Pays de la Loire - Inspection Académique de Loire-Atlantique - Loire-Atlantique Développement - Maison du Lac de Grand-Lieu - Pôle d'Équilibre Territorial et Rural (PETR) du Pays de Retz - Syndicat Chère Don Isac - Syndicat mixte Auzance Vertonne et cours d'eau côtiers - Syndicat Loire Aval (SYLOA) - Syndicat Mixte de la Baie de Bourgneuf - Syndicat des Marais de la Vie, du Lignerons et du Jaunay - Syndicat Grand-Lieu Estuaire.

Etat

Agence de l'Eau Loire Bretagne (AELB) - Agence de l'Environnement et de la Maîtrise de l'Energie (ADEME) - Agence Régionale de Santé (ARS) - Autorité de Sûreté Nucléaire (ASN) - Direction Départementale des Territoires et de la Mer 44 (DDTM) - Direction Régionale académique à la jeunesse, à l'engagement et aux sports Pays de la Loire - Direction Régionale de l'Environnement, de l'Aménagement et du Logement (DREAL) Pays de la Loire - Office Français pour la Biodiversité (OFB).

Union Européenne

LEADER (Liaison Entre Actions de Développement de l'Economie Rurale).

Entreprises

AB 44 services - Atlantic Vert - Bordet Hérault - CEVA Logistics - CTV - Commown - Dactylis - David Rambaud EI - Énergie partagée - Fondation Crédit Agricole Pays de France - Geoscop - Imprimerie du bocage - Jérôme Le François Infographie - Julie Rattier - Lafarge France - La Pep Apie - Les pieds sur terre - Média Horizon - Nature en Récit - Rencontres au naturel - Télécoop - Vendée Eau.

Associations

Alisée - Amicale et Compagnie - Association Habitat Jeunes (RJT) - Association Vendéenne pour l'utilisation naturelle du jus de fruits - Bourse aux Plantes de Corcoué-sur-Logne - Bretagne Vivante - Campus Fertile - CAUE de la Loire-Atlantique - CAUE de la Vendée - Conservatoire d'Espaces Naturels (CEN) des Pays de la Loire - Fédération des chasseurs de Loire-Atlantique - Coordination régionale LPO Pays de la Loire - Faunalis - Fédération des CIVAM44 - Groupe Naturaliste de Loire-Atlantique - Groupe nature de Saint-Aignan-de-Grand-Lieu - Groupement des agriculteurs biologiques (GAB 44) - Groupe Régional d'Animation et d'Information à la Nature et l'Environnement des Pays de la Loire (GRAINE) - Hirondelle - La Place aux livres - Le Grenier - Le Retzien - Les Jardins Familiaux de la Fontaine - Les Jardins Legéens - Ligue de Protection des Oiseaux (LPO 44 et 85) - Mouvement des Cuisines Nourricières - Office de Tourisme Sud Retz Atlantique - Office de Tourisme Grand Lieu - Réseau Ecole et Nature FRENE - Retz'Agir - Recyclerie La Mine au tri - Réseau Compost Citoyen Grand Ouest - Réseau Haies Pays de la Loire - Société des Historiens du Pays de Retz - Société Nationale pour la Protection de la Nature (SNPN) - Trivalis - UFC Que Choisir - Union Nationale des Centres Permanents d'Initiatives pour l'Environnement (UNCPIE) - Union Régionale des Centres Permanents d'Initiatives pour l'Environnement (URCPIE).

2025 – L'ESSENTIEL

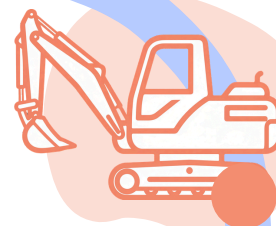
Chiffres clés & faits marquants : quelques exemples

8 948

enfants et jeunes sensibilisés



En Mars, les premiers travaux d'aménagement démarraient avec la création de la terrasse devant la véranda.



En été, la Maison de l'Eau se transformait ! Des tranchées se creusaient et les bénévoles se mobilisaient.

En Janvier, notre cycle de formation des bénévoles avec la sortie "Oiseaux des jardins". 14 autres sorties étaient proposées tout au long de l'année.



Le 15 mai, notre Assemblée Générale réunissait environ 60 partenaires et bénévoles autour d'un moment de partage et de convivialité.

1 955

personnes sensibilisées et formées (grand public et professionnels)



2 899

heures de temps bénévoles





1 678

heures d'animations
scolaires et grand public



En novembre, le groupe "Bourse aux plantes" intégrait le CPIE en tant que section.



En décembre, nous étions à Angers lors de la journée référentiel du GRAINE pour recevoir notre troisième Graine !

Le 30 décembre, nous nous réunissons en mémoire de Patricia Rambaud, ancienne administratrice du CPIE décédée en 2021. Une plaque a été posée sur la salle associative "Le Jardin de Patricia".



Le 3 décembre, une quarantaine de bénévoles étaient réunis pour le vin chaud et la soirée quizz !

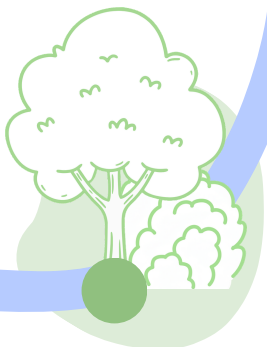


En Octobre, nous recevons nos collègues du CPIE Loire Océane pour leur sortie en équipe ! Un très bon moment partagé.



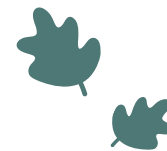
13 714

données naturalistes
collectées



Le 14 octobre, le collectif HeMa organisait le temps fort "Prendre soin de nos haies, à chaque étape - Comment retrouver un bocage fonctionnel ?".





La vie de l'équipe

Une nouvelle codirection pour une gouvernance plus transversale

Depuis le 1er janvier 2026, Nathan Martin et Tiphaine Hinault sont officiellement en codirection.

Cette évolution fait suite à celles de l'association en terme de gouvernance avec notamment la mise en place d'un **bureau tournant**. La codirection se prépare depuis 2024, avec un travail important de structuration et d'accompagnement du conseil d'administration et d'une consultante extérieure.

Aujourd'hui les missions de direction sont réparties entre les deux codirecteurs : gestion administrative, gestion financière, gestion des ressources humaines, gestion partenariale, etc. et **les échanges sont très réguliers**.

La structuration réalisée permet également à chaque salarié de s'y retrouver facilement.

Cette évolution et le partage des responsabilités nous permettent d'être **plus adaptables, plus réactifs et plus solides**.

A la découverte du Marais Breton Vendéen

Notre sortie d'équipe annuelle !

Après avoir visité la nouvelle scénographie de la Maison du Lac de Grand-Lieu en 2023, en 2025, nous avons profité d'une belle après-midi d'octobre pour découvrir le Marais Breton Vendéen avec Olivier de l'association "Ciel mon Marais", guide à Machecoul-Saint-Même.

Cela nous a permis de porter un nouveau regard sur le marais et d'échanger entre collègues sur nos pratiques d'animations. Ces temps sont importants pour fédérer l'équipe et prendre le temps d'échanger sur les enjeux et problématiques de notre territoire.

Encourager la montée en compétences des salarié·es

Depuis quelques années, le CPIE essaie d'accompagner au mieux l'équipe grâce à la structuration du plan de formations.

Notre association peut bénéficier d'un **panel d'offres** : formations naturalistes proposées par le CPIE Brenne Berry, catalogue de formations du GRAINE Pays de la Loire, propositions de l'URCPIE et maintenant de l'UNCPPIE.

Les salarié·es disposent de nombreuses propositions et peuvent bénéficier chaque année d'environ **35 h de formations** techniques, sociologiques, organisationnelles, etc.

Ainsi, en 2025, les différent·es salarié·es ont participé à **des formations sur des sujets variés** comme l'accompagnement des volontaires en service civique, les orthoptères, la santé-environnement, les premiers secours en santé mentale ou encore l'accompagnement au changement de comportement.



Photo de l'équipe dans le Marais Breton Vendéen



Séminaires & groupes de travail

Dans le cadre de l'évolution de la gouvernance au CPIE, nous avons à cœur de favoriser des temps d'échanges et de débats entre les administrateur·trices & les salarié·es.

Ainsi, nous animons deux séminaires par an et en 2025, les sujets retenus ont permis de prendre de la hauteur sur notre quotidien.

1. Lors du premier séminaire, nous avons abordé la question suivante : **“Comment le projet politique du CPIE et son développement sont menés de façon transversales et collaboratives ?”**, ce qui nous a permis de travailler sur un processus de décision collective “idéal”.
2. Le second séminaire était consacré au thème suivant : **“Le sens des mots et l'impact qu'ils donnent à nos discours”**.

En parallèle des séminaires, des groupes de travail constitué d'administrateur·trices & de salarié·es voient ponctuellement le jour. **En 2025 a débuté un groupe de réflexion sur l'agrivoltaïsme**, sujet sur lequel le CPIE est de plus en plus fréquemment interpellé.



Une délégation du CPIE aux rencontres nationales du réseau

Du 18 au 20 novembre ont eu lieu les rencontres nationales du réseau des CPIE à Vogüé en Ardèche.

Nous sommes partis avec toute une délégation des Pays de la Loire, et nous étions 4 pour le CPIE Logne et Grand-Lieu. Ces rencontres ont lieu **tous les deux ans** et nous permettent de rencontrer des CPIE de toute la France, de partager nos outils pédagogiques, d'assister à des retours d'expériences et de “faire réseau” autour de sujets d'actualités.

Cette année 2025, le thème était “Tisser des liens sur les territoires pour le changement environnemental : le réseau des CPIE en action”.

Nous sommes revenus de ces trois jours avec de nouvelles idées d'actions et de développement et un nouveau regard sur notre posture de “facilitateur de l'action commune”.





RÉPONDRE AUX ENJEUX

Sensibiliser & mobiliser les habitants en faveur de l'environnement

Des projets Compostage

En 2025, le CPIE continue d'accompagner les collectivités pour la mise en place de composteurs collectifs.

- **Sud Retz Atlantique Communauté** : Le compostage de la restauration scolaire du Lycée Saint Martin de Machecoul-Saint-Même est effectif depuis mars 2025. Le CPIE a accompagné l'établissement pour passer de l'idée à la mise en œuvre. 2,4 tonnes de biodéchets par an sont ainsi détournées des ordures ménagères et le compost mûr est utilisé sur les espaces verts du lycée.
- **Grand Lieu Communauté** : Le CPIE accompagne le déploiement des composteurs partagés dans les 9 centres-villes pour que les habitants ne disposant pas de jardins aient une solution de tri à la source des biodéchets.
- **Pornic Agglo Pays de Retz** : Le CPIE a animé 2 formations de Référents de sites de compostage avec pour objectif de mutualiser les expériences et entretenir le lien entre les bénévoles des 18 sites de compostage partagé sur l'Agglo.

La Fresque de la mare

Un nouvel outil imaginé pour appréhender la richesse biologique d'une mare et comprendre son fonctionnement écologique.

Depuis plus de 10 ans, le CPIE anime chaque année, un **atelier de formation "Créer et entretenir une mare naturelle"** à destination du grand public. Le contenu et le format de l'animation n'a cessé d'évoluer. C'est dans cette optique, que le CPIE a souhaité faire évoluer son animation pour la rendre plus ludique.

Ainsi, en 2024, avec l'aide d'une volontaire en service civique, un premier support comprenant une mare (fond de carte), et des mini-cartes représentant la faune et la flore ont été créés pour aborder la biodiversité aquatique.

En 2025, nous sommes allés plus loin en remplaçant complètement une partie du support power point existant, sous forme de lots de cartes à placer au fur et à mesure à l'image de la Fresque du climat : **la Fresque de la mare est née !**

RETOUR SUR 2025



Les lycéens se forment au compostage.



Un aperçu de la Fresque de la mare.

- Accompagner les habitants, enfants, jeunes et adultes dans l'appropriation des enjeux environnementaux, répondre à leurs interrogations.
- Rendre accessible la connaissance scientifique et technique, à travers les animations, les formations ou la valorisation de lieux spécifiques.
- Valoriser les initiatives collectives et individuelles innovantes en matière d'environnement au service du territoire.



Aires Terrestres Educatives (ATE)

Le CPIE poursuit les projets mis en œuvre depuis 4 ans et partage son expérience.

Avec **6 projets d'ATE** développés sur le territoire, le CPIE est identifié régionalement comme une **structure référente**. En décembre 2025, nous avons co-animé à la Maison du Lac une formation pour enseignants et associations qui se lancent dans les projets d'ATE. L'OFB et l'Education Nationale, co-organisateurs de l'évènement devraient à nouveau nous solliciter pour illustrer de façon concrète, les contenus pédagogiques.

Les ATE permettent aux animateur·trices de développer une **pédagogie progressive** en plusieurs séances. Ces projets sont très intéressants pour impliquer des élèves dans la gestion partagée d'espaces naturels.

Depuis 2022, l'Education Nationale accompagne des projets en faveur de la découverte, de la connaissance et de la préservation de la biodiversité en partenariat avec Le CPIE Logne et Grand Lieu. Le CPIE a été sollicité pour contribuer à plusieurs temps de formation destinés à des professeurs des écoles : Sur les volets innovants des aires éducatives ou de la pratique de la classe dehors, la participation du CPIE a permis d'illustrer le rôle clé d'une structure partenaire en partageant outils pratiques, retours d'expériences, actions concrètes en extérieur en s'appuyant sur ses connaissances scientifiques et naturalistes. Le CPIE est également identifié comme partenaire dans la mise en œuvre de projets EDD sur le Territoire Educatif Rural.

Anne-Lise Ageneau | Chargée de mission Education au Développement Durable
Direction des Services Départementaux de l'Education Nationale 1er degré - 44



Un nouveau Jeu sur le jardin

Depuis plusieurs années, un projet de jeu autour du jardin naturel était en gestation, avec un groupe de bénévoles.

L'idée était de proposer un outil pédagogique **dynamique et concret** autour des principes du jardin naturel : culture sans pesticides, accueil de la biodiversité, gestion de l'eau... Pensé en 1er lieu pour le stand "Osons le jardin au naturel" sur les événements tels que les bourses aux plantes, ce jeu a vu le jour en 2025, avec un prototype entièrement fabriqué "maison". Il a été expérimenté dans le courant de l'automne sur des bourses aux plantes organisées par nos partenaires mais également en atelier adultes et en lycée.

Après cette phase de tests, **nous travaillons sur un exemplaire final** pour un déploiement auprès d'autres structures.





Innover & fédérer autour des enjeux émergents

Une journée sur la coopération

Le 25 novembre, le CPIE et la LPO Vendée ont organisé une journée d'échanges du GRAINE sur la commune de Saint-Christophe-du-Ligneron.

Cette journée a été riche en échanges. Elle avait pour thématique : **“Coopération/interaction : comment mieux travailler sur les territoires en transversalité et en mobilisant les acteurs du territoire ?”**.

À travers différents ateliers, environ 30 participant·es ont découvert des retours d'expérience de projets de coopération sur l'alimentation, l'agriculture, les mobilités ou les milieux naturels, des méthodes pour amorcer et faire vivre un groupe de coopération et enfin le site de la Cautuère, situé sur la commune qui accueillait l'événement. Durant la matinée, une plénière a permis d'apporter des concepts, notions et exemples théoriques et sociologiques sur la coopération en territoires.

Grâce à la mobilisation des bénévoles, des salariés·es du GRAINE et des intervenant·es, cette journée a été appréciée par l'ensemble des participant·es.

Qualité de l'air intérieur

Dans un souci d'exemplarité, la Communauté de communes de l'Île de Noirmoutier a souhaité réduire son usage de produits chimiques.

Le CPIE et l'Agence SAFE-Li ont accompagné l'intercommunalité et les communes de la Guérinière et de Noirmoutier dans la réduction des produits ménagers chimiques. Pour cela, une **conférence** a été animée pour sensibiliser les élu·es et technicien·nes sur les polluants chimiques à l'intérieur des bâtiments publics.

Trois audits ont ensuite été réalisés par Safe-Li et le CPIE : dans les locaux de la communauté de communes, dans le restaurant scolaire de la Guérinière et, plus tard, dans les locaux de la crèche de Noirmoutier afin d'évaluer leurs pratiques en terme de nettoyage et qualité de l'air intérieur.

Puis, **une journée de co-construction d'un plan de changement** a permis aux collectivités de s'emparer des enjeux et priorités sur leur territoire et les mettre en application.

De nouveaux audits en début d'année 2026 ont permis d'**évaluer les changements de pratiques** et la réduction et choix des produits ménagers dans les trois collectivités concernées.

RETOUR SUR 2025



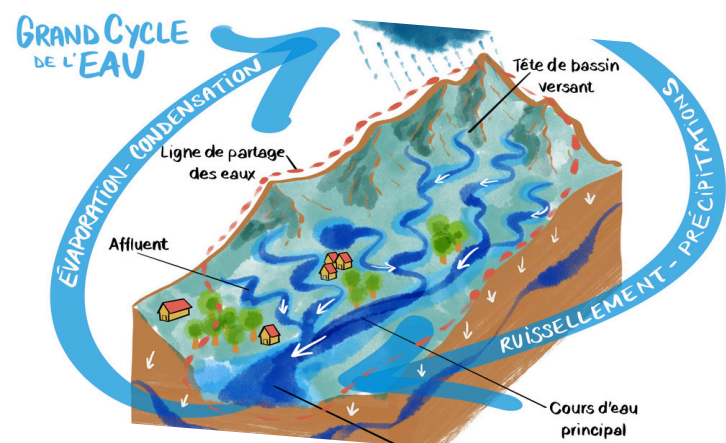
Plénière du matin



Audit à la communauté de communes

OBJECTIFS

- Fédérer les forces vives du territoire sur des thématiques comme l'eau ou la haie afin de construire des projets ambitieux et partagés.
- Mettre en lien les acteurs du territoire afin d'apporter des solutions concrètes, locales et durables.
- Permettre l'expression de tous et la participation au processus de décision par la mise en œuvre d'organes de co-production.



Un Guide de l' élu sur l'eau

Depuis 2020, le CPIE travaille avec plusieurs syndicats et l'Agence de l'Eau Loire Bretagne sur la réalisation d'un cycle de formation des élus.

PERSPECTIVES 2026

Depuis 2025, nous travaillons à l'élaboration d'un Guide de l' élu·e sur l'eau. Ce travail se fait dans le cadre des élections communales où de nouveaux élus vont siéger dans les instances locales autour de la gestion de l'eau.

Ce guide abordera **les fondamentaux de la gestion de l'eau d'un bassin versant** : cycle de l'eau et fonctionnement d'un bassin versant, contexte réglementaire, financements, témoignages d'élus et d'agents, etc. Ce travail de co-construction se poursuivra dès 2027 avec de nombreux temps de formations proposés.

ELLE TÉMOIGNE

En 2025, le Syndicat Mixte Auzance Vertonne et cours d'eau côtiers (SMAV) a rejoint le cycle de formation des élus animé par le CPIE Logne et Grand Lieu en partenariat avec des structures de bassins voisins. Nouvellement arrivée en tant que directrice du SMAV et animatrice du SAGE, j'ai souhaité développer une collaboration avec le CPIE qui dispose de compétences reconnues d'animation et de sensibilisation auprès des élus sur les enjeux de l'eau. L'approche collective du cycle de formation est une réelle plus-value pour mes missions d'animation de la Commission Locale de l'Eau et je suis optimiste quant aux effets positifs de cette action sur l'émergence de projets en faveur de la préservation de la ressource en eau et des milieux sur le territoire.

Pascaline Cottin | Animatrice du SAGE - Directrice du syndicat mixte Syndicat Mixte Auzance, Vertonne et cours d'eau côtiers

Les jeunes prennent l'initiative

Depuis janvier 2025, le CPIE forme les Accueils Collectifs de Mineurs (ACM) aux enjeux de la transition écologique.

Dans le cadre du Fond d'Expérimentation pour la Jeunesse, le CPIE, le GRAINE Pays de la Loire et le réseau "Education à l'environnement et à la transition écologique" proposent une formation visant à promouvoir et à renforcer l'action des jeunes pour la transition écologique sur les temps périscolaires / extrascolaires auprès des ACM et des accueils de jeunes de Loire Atlantique.

Pour cela, le CPIE développe et propose une **formation-action sur 3 ans**, associant à la fois leurs animateurs et leurs dirigeants (directeur·trices et élu·es) afin d'intégrer la transition écologique dans leur fonctionnement et leurs pratiques éducatives.





Accompagner les projets environnementaux du territoire

Le Pôle biodiver'cité

Depuis 2021, le CPIE accompagne la commune de Saint-Philbert-de-Grand-Lieu dans la gestion et la valorisation de 18 ha de nature en plein cœur de ville.

Entre 2021 et 2022, le CPIE a réalisé un **diagnostic écologique** sur cet espace remarquable situé sur les bords de la Boulogne. Un plan d'actions couvrant la période 2023-2025 a ainsi été rédigé puis mis en application.

En 2025, nous avons réalisé à nouveau une série d'inventaires pour suivre l'évolution des milieux et l'efficacité des mesures de gestion mises en place. Des inventaires complémentaires ont été réalisés par des structures partenaires, permettant d'améliorer considérablement l'état des connaissances sur le site, entre le diagnostic initial et l'évaluation. De nombreuses **actions de sensibilisation** ont également été mises en place, et de nouveaux outils ont été créés. Ce projet a permis de créer une réelle dynamique locale d'acteurs autour de ce site.

Des haies et des mares

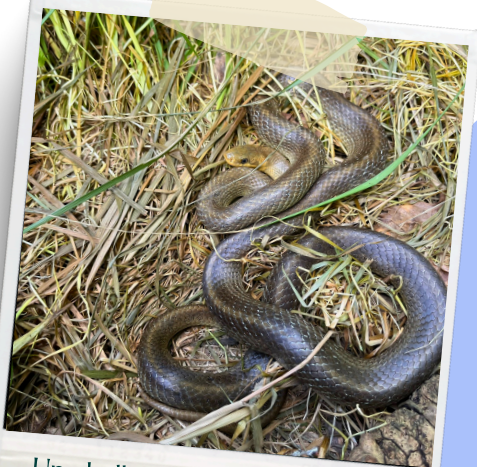
Le CPIE a finalisé son projet visant à planter 20 haies champêtres et créer / restaurer 20 mares sur 2 ans.

Les mares et les haies champêtres ont peu à peu disparu de nos paysages, fragilisant davantage la faune et la flore qui en dépendent. Planter des haies et créer/restaurer des mares devient alors essentiel pour reconquérir la biodiversité !

C'est pourquoi, avec le soutien de l'OFB et de la fondation Crédit agricole, le CPIE a accompagné techniquement et financièrement **40 projets** de plantations de haies et de création / restauration de mares.

Après une session d'inventaires naturalistes pré-travaux en 2024 et 2025, les chantiers se sont terminés en 2025. Pour 2026, **il s'agira désormais d'étudier la plus-value écologique** des chantiers via la réalisation de nouveaux inventaires faunistiques et floristiques.

RETOUR SUR 2025



Une belle Couleuvre d'esculape rencontrée sur site en 2025



Une mare restaurée à Montbert

- Apporter notre contribution pour allier les enjeux écologiques et socio-économiques.
- Construire des partenariats solides et durables avec l'ensemble des acteurs socio-économiques pour répondre aux enjeux environnementaux de demain.
- Accompagner le développement des politiques publiques environnementales sur le territoire.



Un Atlas Intercommunal

En partenariat avec les structures du territoire, Challans Gois Communauté lance, pendant 3 ans, son Atlas de la Biodiversité Intercommunal.

Soutenu principalement par le CPIE et la LPO Vendée, ce projet aura des objectifs multiples :

- **Mieux connaître** les milieux naturels et la biodiversité du territoire à travers une synthèse des connaissances actuelles, des inventaires naturalistes et la mobilisation du grand public sur des thématiques précises.
- **Sensibiliser** l'ensemble des acteur·trices du territoire à la préservation du vivant par des sorties, des animations scolaires, des actions de communication.
- **Préserver** la biodiversité en réfléchissant à un plan d'actions à mettre en œuvre après les 3 ans du projet.

La ville de Saint-Philbert-de-Grand-Lieu travaille avec le CPIE depuis plusieurs années sur divers projets éducatifs et d'aménagements environnementaux. Ce partenariat permet notamment de suivre la faune et la flore mais aussi de préserver le site naturel de 18,45 ha, le « Pôle Biodiver'Cité ». De nombreuses connaissances naturalistes ont été collectées grâce à l'expertise du CPIE. La mise en œuvre du premier plan d'actions 2023-2025 s'est achevée grâce au suivi commun entre la ville, le CPIE et l'ensemble des partenaires. Ce travail collectif s'est concrétisé par un bel espace naturel valorisé qui est voué à l'être davantage à travers le renouvellement de notre confiance et de la convention.

Sébastien Michaud | Adjoint en charge de l'environnement
Ville de Saint-Philbert-de-Grand-Lieu



Le Parlement du marais

En 2026, le Conseil de Développement de Challans Gois Communauté souhaite mettre en place un parlement du Marais Breton.

Un premier temps de consultation est prévu en mai 2026, afin que chaque acteur·trice puisse exprimer les difficultés qu'il rencontre et identifier les problématiques à résoudre.

Le CPIE a été sollicité dans ce cadre pour **organiser et animer ce temps** sur une matinée. Le rôle d'animateur·trice et le regard extérieur du CPIE s'intègrent parfaitement dans les nouvelles compétences des CPIE en tant que **facilitateur de l'action commune**.

Par la suite, des temps de concertation seront organisés, permettant aux différents acteurs de répondre ensemble aux problématiques identifiées.





Participer à la connaissance naturaliste

Les "Atlas de la Biodiversité Communale" se poursuivent

Depuis 2024, le CPIE accompagne 3 communes engagées dans un ABC : Corcoué-sur-Logne, Le Bignon, et Montbert.

En 2025, chacun des trois projets a connu sa 2ème année d'inventaires naturalistes. Une année très riche, comptabilisant **274 heures de travail de terrain** et de préparation des inventaires, soit 39 jours !

En parallèle, les **animations** scolaires se sont poursuivies pour les écoles des trois communes, des animations grand public sur des thèmes variés ont été organisées (amphibiens, champignons, faune sauvage au jardin, ...), des supports de communication et de sensibilisation ont été créés pour les habitant·es, et le suivi des différents projets est toujours assuré de manière régulière lors de comités de suivi annuels.

Continuités écologiques de la Chevrolière

En 2025, une étude des continuités écologiques de la trame verte et de la trame bleue a été menée par le CPIE sur le territoire de la Chevrolière.

Basée à la fois sur un travail de synthèse et d'analyse des données cartographiques, ainsi que sur un travail de terrain, cette étude a permis de mettre en avant les **réservoirs de biodiversité** présents sur la commune de la Chevrolière, ainsi que les différents corridors écologiques des trames verte et bleue.

À la suite de ce travail, le CPIE a également réalisé un document de synthèse. Celui-ci inclut des **pistes d'actions** qui pourraient être envisagées, notamment pour atténuer des ruptures de continuité ou restaurer des corridors écologiques dégradés.

RETOUR SUR 2025



- Renforcer la connaissance du patrimoine naturel et en assurer sa promotion auprès des décideurs.
- Proposer une gestion des espaces naturels qui permette de les préserver sans les rendre inaccessibles au public.
- Anticiper les enjeux de demain grâce à nos connaissances d'aujourd'hui.



Micromammifères

En 2026 et 2027, le CPIE va conduire un projet visant à améliorer les connaissances sur les micromammifères sur la Communauté de communes Vie et Boulogne.

Les micromammifères sont de petits mammifères, souvent nocturnes, difficilement observables et mal connus. Le CPIE souhaite contribuer à **mieux les connaître** et les faire connaître sur la Communauté de communes Vie et Boulogne, en ciblant toutes les espèces et avec une attention particulière sur les espèces protégées (Campagnol amphibie, Crossope aquatique, Rat des moissons, ...). Les **habitants seront impliqués** dans la collecte de pelotes de réjection de rapaces (ossements de micromammifères) et pourront participer à des sorties et formations sur les micromammifères.



Rédaction d'un plan de gestion

Le CPIE accompagnera la commune de Pont-Saint-Martin dans l'élaboration d'un plan de gestion sur les vallées de l'Ognon et de la Patouillère.

La commune de Pont-Saint-Martin a fait appel au CPIE pour mettre en place une gestion sur les deux sites de la **Vallée de l'Ognon et de la Vallée de la Patouillère**, tous deux propriétés communales.

Dans un premier temps, le CPIE a réalisé un inventaire de la faune, de la flore et des habitats naturels de ces deux sites durant les années 2024 et 2025. À partir du diagnostic écologique ainsi obtenu, le CPIE pourra rédiger en 2026 un plan de gestion de ces sites, en concertation avec la commune de Pont-Saint-Martin.

Adhérent et bénévole au CPIE depuis 2012, je suis naturaliste amateur, surtout passionné d'ornithologie. Les formations proposées par le CPIE permettent d'améliorer mes connaissances dans d'autres domaines : Papillons, Odonates, Orthoptères ... Je mets à profit ces compétences afin de réaliser les inventaires dans le cadre des projets suivis par le CPIE : ABC, RNR des Cailleries, Station en phyto-épuration de Corcoué, Bois du Pay Milon à Sain-Colomban, ... Toutes ces actions, outre un relationnel enrichissant avec les salariés et les autres bénévoles, permettent d'avoir un aperçu assez exhaustif de la biodiversité de notre territoire, qui, finalement, est assez remarquable.

Didier Cléva | Bénévole
CPIE Logne et Grand-Lieu



LA MAISON DE L'EAU ET DES PAYSAGES



Un projet de développement structurant pour le CPIE



720 

heures de temps bénévoles
sur la MEP en 2025!

Une année 2025 sous le signe des travaux !

Cette année, la Maison de l'Eau et des Paysages a fait peau neuve !

Le projet de développement de la MEP ne pouvait pas s'opérer sans une remise en état globale de cet outil qui comptabilise une petite vingtaine d'années au compteur !

Deux types de chantiers sont à différencier : la remise en état de la MEP à proprement parler, et le réaménagement des extérieurs du bâtiment, pour garantir des conditions d'accueil optimales. Les travaux ont débuté en mars par le réaménagement de la zone située autour de la véranda. Des aménagements sont encore à peaufiner.

Puis durant l'été, 2 phases de chantiers se sont concentrées sur la MEP : une en juillet, puis la seconde en août. Les maisons ont fait l'objet d'un sablage afin de remettre à nu les surfaces et ainsi les préparer à la peinture.

L'intégralité des réseaux électriques et hydrauliques ont été vérifiés et refaits quand cela était nécessaire. Le système sonore a lui aussi été remis à neuf.

Tous ces travaux n'auraient pas pu avoir lieu sans l'aide précieuse de nos bénévoles !

Développement de nouveaux thèmes d'animation

De nouvelles animations ont été imaginées sur les thèmes de la biodiversité et des énergies renouvelables.

En 2025, l'équipe a travaillé sur les contenus d'animations sur les thèmes "mosaïque de milieux et biodiversité" et "énergies renouvelables". Différentes animations ont été imaginées, à destination de différents niveaux scolaires. Des formats libres ou grand public ont aussi été imaginés, notamment dans le cadre de l'ouverture de la MEP aux visites en autonomie.

Des animations test ont eu lieu à l'automne, et devraient se poursuivre en 2026.



Poursuite de la recherche de financements

Des financements européens et la recherche de mécénat

En fin d'année, nous avons été très occupés par le dépôt officiel de notre dossier de demande d'aide auprès de la Région, dans le cadre de l'obtention de fonds Européens LEADER. **Le montant d'aide accordé avoisine les 50 000€.**

Les subventions déjà obtenues ne sont pas suffisantes pour couvrir le reste du budget global du projet. Nous avons donc entamé une réflexion et un travail sur la **recherche de mécénat.**



Perspectives 2026

Poursuite du développement des thématiques.

En 2026, le projet de développement de la MEP se poursuit, avec notamment, un travail sur le développement d'animations, d'outils, et de contenus sur les thèmes du changement climatique et de l'eau pluviale, sur les modes de vies et la consommation responsables, et sur les modes d'ouverture en autonomie. les animations biodiversité et énergie vont être peaufinées et testées. Par ailleurs, les équipements nécessaires aux nouvelles animations énergie vont être implantés (éolienne, ombrière photovoltaïque ...).

Nous allons aussi travailler **une charte graphique dédiée** au projet avec une agence de communication spécialisée.



RAPPORT D'ORIENTATIONS

En 2026, le CPIE continue ses actions sur le territoire, sa structuration et le développement de ses partenariats. Voici sur un panel de nos réflexions 2026 parmi tant d'autres encore !

Continuer de faire évoluer le collectif

Tout le travail mené ces dernières années sur la gouvernance nous a permis de définir un système dans lequel la pluralité est reine.

Ainsi, les décisions se prennent de manière collégiale dans toutes les instances du CPIE au nom de **l'intérêt commun**. Cette pensée collective est alimentée par les réflexions individuelles.

Il nous paraît en effet important que chacun et chacune puisse s'exprimer et être entendu·e que ce soit en tant que salarié·e ou administrateur·trice.

Mais, pour que cette pluralité soit vivante, il est primordial que chacune et chacun y trouve sa place, s'y sente bien.

C'est dans cet objectif que nous amorçons cette année une réflexion sur **l'accueil des nouvelles personnes au sein du Conseil d'Administration**.

Pour faciliter leur intégration, notre travail portera sur plusieurs notions fondamentales : prendre le temps, s'appuyer sur des membres plus anciens, appréhender sereinement la multitude des projets de l'association et faire connaissance avec l'équipe en place.

Réflexion sur l'Intelligence Artificielle (IA)

L'IA n'est pas une nouveauté. Elle date de 1956. Ce qui est nouveau c'est la vitesse avec laquelle elle nous envahit tout d'un coup.

Depuis maintenant 3 ans, les géants de la technologie font la course pour créer une IA capable de penser comme l'humain. Cependant un bon nombre de personnes (chercheurs, philosophes, ...) se posent la question de savoir comment l'IA va changer la façon dont les humains pensent.

Nous devons aussi **nous questionner** sur les énormes quantités d'énergie dont ont besoin les serveurs pour effectuer leurs calculs et les considérables quantités d'eau dont ils ont besoin pour se refroidir.

Quant à la transparence ? Que se passe-t-il dans ces "boîtes noires" dont les développeurs de l'IA ne comprennent pas eux même le fonctionnement interne ?

Pouvons nous mieux comprendre ce qui se passe ? En quoi consistent ces IA ? Pouvons nous évaluer les conséquences de l'IA dans la régulation des populations, l'éducation, la priorisation des relations humaines, etc..

En tout cas, c'est un nouveau chantier que nous avons ouvert.

2026 : Une année de transition

Année d'élections locales, 2026 voit se renouveler les équipes municipales qui, parmi leurs nombreuses prérogatives vont poursuivre et initier des politiques en faveur de la transition socio-écologique.

Nous souhaitons aller à la rencontre des maires et conseils municipaux pour présenter les compétences et savoir-faire que le CPIE est en mesure de déployer pour accompagner et soutenir les ambitions des communes et intercommunalités autour des thématiques environnementales (éducation/ sensibilisation/ formation, biodiversité, eau, alimentation...).

Grâce à notre **ancrage local** et à une bonne connaissance du territoire, notre CPIE est identifié comme une structure ressource pour coconstruire, faciliter, conseiller et déployer des actions concrètes en partenariat et en soutien des politiques publiques.

C'est sous notre bannière "CPIE, le vivant en commun" que de manière proactive, nous allons proposer des rencontres avec les élu·es, à l'échelle communale, afin de cerner concrètement quels sont les attentes et les besoins et engager le dialogue nécessaire pour tisser en confiance, des partenariats constructifs au service des habitant·es et de la protection de leur environnement.

Nous communiquerons aussi de manière collective le **mercredi 16 septembre à 18h30**, en invitant les élu·es à une réunion de présentation du CPIE Logne et Grand-Lieu et de découverte de notre outil pédagogique emblématique, la "Maison de l'Eau et des Paysages".

Mieux connaître la vallée de l'Acheneau

Dans la poursuite du projet autour de la Loutre et du Castor d'Europe, le CPIE va lancer, en partenariat avec le Conseil Départemental de Loire-Atlantique et les acteurs locaux, une étude sur les milieux naturels de la vallée de l'Acheneau.

Corridor entre le Lac de Grand-Lieu et l'Estuaire de la Loire, la vallée de l'Acheneau est un **territoire peu connu** d'un point de vue naturaliste. Cette vallée fait partie du site Natura 2000 de l'estuaire, mais les connaissances sur l'état de conservation des habitats sont aujourd'hui limitées.

Pour **pallier ce manque**, le CPIE a souhaité développer, en partenariat avec les acteurs locaux, un projet permettant de mieux connaître les habitats et les espèces sur la vallée, de préconiser des orientations de gestion en relation avec le document de gestion du site Natura 2000, de sensibiliser les usager·es et habitant·es aux richesses naturelles de cette vallée et de pouvoir définir un patrimoine commun à préserver en relation avec l'ensemble des acteurs de la vallée (élu·es, agriculteur·trices, propriétaires, etc.).



RAPPORT FINANCIER

Un résultat positif en 2025 !

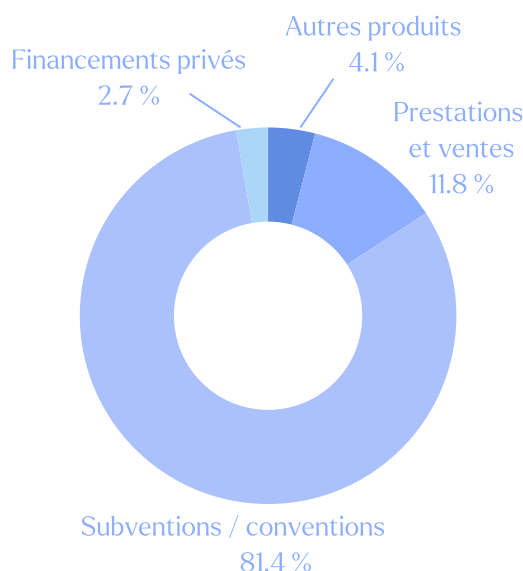
Dans la poursuite des années précédentes et du travail fourni par l'ensemble des administrateur·trices, salarié·es et bénévoles, cette année aussi, la situation financière est bonne. La diversité des financeurs ainsi que le développement de conventions pluriannuelles sont deux piliers d'une stratégie mise en place depuis plusieurs années qui continue de porter ses fruits.

Les produits ont, globalement, augmenté en 2025 par rapport à l'année précédente. **Les subventions, en grande partie liées aux CPO** (conventions pluriannuelles d'objectifs) **représentent 81.4 % des produits**. Cette année, souvent intermédiaire pour de nombreuses conventions, a été riche en actions ! La part des prestations a également augmenté, avec une hausse des interventions scolaires notamment des Aires Terrestres Éducatives et avec les activités de sensibilisation auprès du grand public.

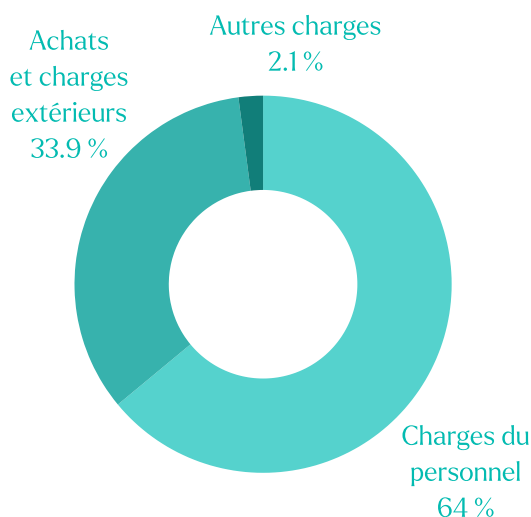
L'année 2025 a vu les charges de personnel rester stables par rapport à 2024. Il n'y a pas eu de changements au sein de l'équipe. Néanmoins, les achats et charges extérieurs représentent 34,5 % des charges de l'année, avec une augmentation d'environ 60 000 € par rapport à 2024.

Cette hausse s'explique notamment par la dynamique des actions de cette année, avec des prestations plus nombreuses sur les inventaires naturalistes, les intervenant·es aux divers colloques, les chantiers de création/restauration de mares et de plantation de haies. Enfin, des travaux importants de restauration de la Maison de l'Eau et des Paysages ont été réalisés sur l'année 2025.

Produits 2025



Charges 2025



Résultat des comptes annuels

Total des Produits (dont exceptionnels)

670 209 €

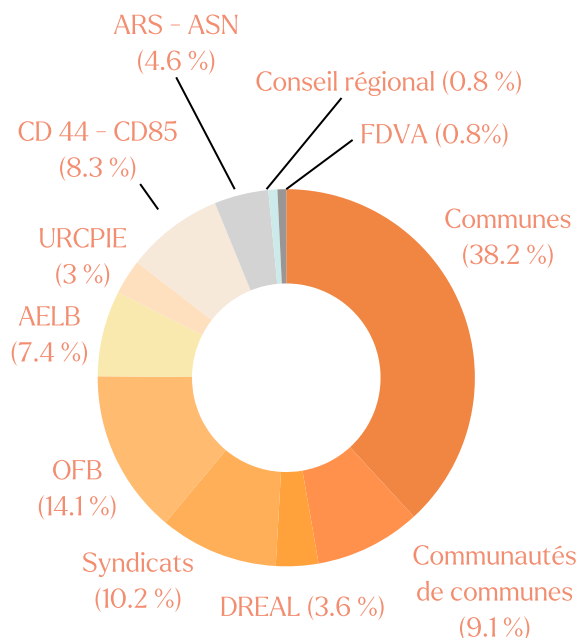
Total des Charges (dont exceptionnels)

616 004 €

Résultat net comptable

54 205 €

Partenaires financiers



Une diversité de partenaires

La part des subventions dans les produits augmente d'année en année. Les partenaires financiers sont nombreux et divers : communes, intercommunalités, syndicats de bassin, départements, État à travers l'Office Français de la Biodiversité, l'Agence Régionale de Santé ou de la DREAL des Pays de la Loire, etc.

Cette diversité de partenaires permet au CPIE de ne pas dépendre des variations parfois brutales d'aides accordées par un financeur en particulier. Le modèle est donc plus soutenable sur le long terme et démontre une nouvelle fois sa capacité à résister.

Une année de perspectives

Depuis plusieurs années, le CPIE cherche à trouver le bon équilibre entre les temps financés et les temps non-financés dans la charge de travail de l'équipe. Des suivis et échanges réguliers ont lieu, afin de pouvoir réajuster les charges de travail au cours de l'année.

En 2025, les produits restent supérieurs aux charges, ce qui donne un résultat comptable excédentaire de 54 205 €. L'intégration de trop-perçus sur l'année comptable pour plus de 20 000 € a été décidée par le conseil d'administration. De plus, les arrêts maladies et les congés maternité/paternité de l'année écoulée ont fait diminuer les frais de personnel, sans faire baisser le nombre d'actions qui ont été reportées sur l'ensemble de l'équipe.

L'année 2026 sera une année charnière à plusieurs titres :

- Un effet des baisses de financements à différents niveaux qui se fait de plus en plus ressentir sur les possibilités d'aides et de partenariats ;
- Une année de clôture pour de nombreuses conventions pluriannuelles et avec un enjeu de renouvellement pour la fin d'année ;
- Une année de renouvellement des équipes municipales et intercommunales : l'occasion pour le CPIE de les rencontrer afin de pouvoir leur présenter les activités et orientations de l'association pour tisser de nouvelles relations.



LE BÉNÉVOLAT AU CPIE

En 2025, le bénévolat continue de se structurer. nous avons continué l'organisation du bénévolat, avec entre autres, la poursuite des formations des bénévoles.

Que fait un bénévole au CPIE ?

Depuis quelques années, le CPIE s'appuie sur son projet bénévoles et un groupe de bénévoles permet de structurer les diverses actions.

Au CPIE, on s'implique de différentes manières : participation aux chantiers divers et variés, tenue de stands, organisation de la bourse aux plantes de Corcoué-sur-Logne, inventaires naturalistes, recherche de jardins pour l'évènement "Bienvenue dans mon jardin au naturel" : **Tous et toutes peuvent trouver leur bonheur !**

En 2025, plusieurs actions ont eu lieu, dont la traditionnelle journée de la taille des arbres de la Maison de l'Eau et des Paysages, en présence des bénévoles du CPIE et des jardinier·es de Legé.

Cette année s'est clôturée avec le **désormais traditionnel vin chaud** des bénévoles au mois de décembre. Cela a permis de rassembler les bénévoles des chantiers, les bénévoles naturalistes, etc. qui se sont retrouvés autour d'un quizz ludique et d'un buffet convivial !

Les initiations pour bénévoles

Cette année 2025 était la troisième année de notre plan d'initiations pour les bénévoles.

Suite à la réussite des initiations naturalistes pour les bénévoles, qui ont démarré fin 2023, nous continuons en 2025 avec un nouveau programme d'initiations, autour de thèmes variés.

Nous avons ainsi proposé **15 initiations à thèmes** comme par exemple : Les oiseaux des jardins, les petites bêtes de l'eau, les reptiles, les odonates, les lichens, le compostage, les semis et plantations de fleurs et légumes, etc.

Le programme se poursuit en 2026 avec des thèmes tels que : les papillons de jour, les animaux de la litière forestière, une visite de parc éolien ou encore une visite d'éco-centre.

Nous souhaitons poursuivre le projet d'initiations au-delà de 2026 et **nous interrogerons les bénévoles pour connaître leurs souhaits dans ce domaine.**



48 ANS D'HISTOIRE

Une histoire qui évolue et qui dessine notre avenir...





LA PAROLE À L'ÉQUIPE

Salarié·es, administrateur·trices ou bénévoles : ils·elles témoignent de leur engagement et de leur place au sein de l'association.

“C'est une aventure humaine que nous découvrons ensemble et nous apprenons à partager et à communiquer en toute transparence.”



Nathan et Tiphaine

“C'est officiel ! Depuis le 1er janvier 2026, nous sommes en codirection. Pour nous, le changement n'est pas radical car il s'est fait dans la durée et qu'il se prépare depuis plusieurs mois. Notre binôme s'est mis en place naturellement et de façon très spontanée. Nous avons la même vision du travail en équipe et de la façon de gérer l'association.”

C'est une aventure humaine que nous découvrons ensemble et nous apprenons à partager et à communiquer en toute transparence. Le fait de pouvoir s'appuyer sur une autre personne est très important dans des postes à responsabilité comme les nôtres.

Cette évolution a pu avoir lieu car le CPIE est un lieu qui nous permet d'expérimenter, d'innover et parfois de se tromper ! Nous avons hâte de découvrir ensemble la suite de l'aventure, pour le moment, ce que nous pouvons dire, c'est que c'est stimulant et motivant. “

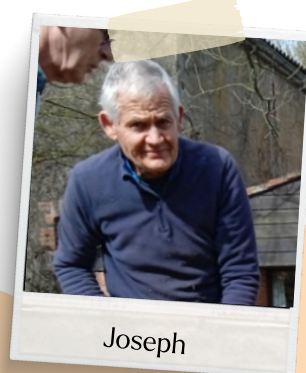
Nathan Martin & Tiphaine Hinault
Codirecteur·trices du CPIE

“C'est en 2015 que nous avons rencontré l'association, par l'intermédiaire de Monique (bénévole du CPIE) qui nous a proposé d'ouvrir notre jardin. Par la suite, elle est venue avec Tiphaine (en charge de l'action "Bienvenue dans mon jardin au naturel à ce moment-là) visiter notre potager et celui-ci correspondait au choix que nous avons fait sans pesticides et engrais chimiques. Les échanges avec l'association et les visiteurs ont été très enrichissants.

Par la suite, j'ai participé avec le groupe de bénévoles à l'entretien de la Maison de l'eau et fais la connaissance des participants et des salariés du CPIE. Taille des haies à l'automne avec les jardiniers de Legé, peinture des petites maisons, l'atelier sur la connaissance des chauves-souris m'a surpris par le nombre d'espèces et leurs différents modes de vie. Sans oublier le café et la brioche avant de commencer les activités. “

Joseph Olivier
Bénévole du CPIE

“ Sans oublier le café et la brioche avant de commencer les activités. ”



Joseph



"Depuis toujours passionnée par les sciences du vivant, j'ai eu la chance de pouvoir rejoindre le CPIE en août 2025, en remplacement, jusqu'en janvier 2026. J'ai tout de suite adhéré aux méthodes de travail et aux missions qui m'ont été allouées. Travailler de concert avec divers partenaires, mais aussi de super collègues a été un véritable atout. Rejoindre l'équipe m'a permis de gagner en confiance et d'étendre mon champ de compétences en particulier les relations humaines et la gestion de projet.

Mais ce qui m'a le plus plu, c'était la manière qu'ont les membres (adhérents, administrateurs, salariés) de toujours se remettre en question, de réfléchir dans le but d'améliorer les connaissances, les compétences et la manière d'être de chacun. J'ai vraiment eu l'impression qu'au CPIE, on cherche à préparer un avenir incertain au mieux, en cherchant et en testant de nouvelles choses, en valorisant ce que chacun peut apporter.

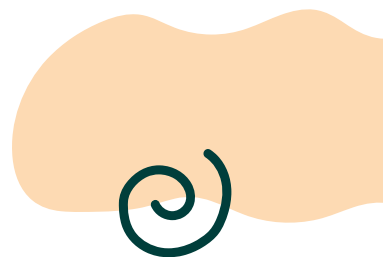
Je vais être honnête, la plupart du temps, je n'ai pas eu l'impression de travailler au sens où la plupart des gens l'entendent. Je remercie énormément tout le monde pour leur bienveillance et j'espère pouvoir à nouveau travailler avec vous à l'avenir !"

Aude Brochard

Salariée au CPIE de août 2025 à janvier 2026



“ La plupart du temps, je n'ai pas eu l'impression de travailler au sens où la plupart des gens l'entendent. ”



“ S'investir au sein de cette association, c'est s'engager pour la protection du Vivant... TOUT LE VIVANT ! ”



“Quand on intègre le CPIE Logne et Grand Lieu, la plupart du temps, on y vient pour œuvrer en faveur de la protection de l'environnement. En réalité, c'est bien plus que ça.

S'investir au sein de cette association, c'est s'engager pour la protection du Vivant... TOUT LE VIVANT ! Protéger le vivant, c'est protéger la nature, la faune, la flore, mais aussi l'être humain.

Dit comme ça, le défi peut paraître ambitieux et faire peur. Mais c'est l'action collective qui permet de le relever. Et le collectif, c'est la marque de fabrique du CPIE.

Qu'elles soient salariées ou bénévoles, j'y ai rencontré des personnes attentives, passionnées, toujours prêtes à se remettre en question pour évoluer et qui se répètent, tel un mantra sacré, que l'action individuelle doit être au service du bien commun. Vous imaginez alors la richesse des échanges au sein de cette équipe !

Être administrateur au CPIE, c'est grandir chaque jour un peu et se sentir vivant, nourri de cette richesse passionnée. ”

Ludovic Benaitreau

Administrateur au CPIE depuis 2025



Centre d'Animation en Pays de Logne

8 rue Sainte Radegonde

44650 Corcoué-sur-Logne

02 40 05 92 31

accueil@cpie-logne-et-grandlieu.org

www.cpie-logne-et-grandlieu.org



Nous suivre :



Nous soutenir :

