



# 2018

## Rapport d'activités

### Orientations 2019



LOGNE ET GRAND-LIEU

### CPIE LOGNE ET GRAND-LIEU

Centre Permanent d'Initiatives pour l'Environnement

8, rue Sainte Radegonde

44650 Corcoué-sur-Logne

Tél: 02.40.05.92.31

[accueil@cpie-logne-et-grandlieu.org](mailto:accueil@cpie-logne-et-grandlieu.org)

<http://cpie-logne-et-grandlieu.org/>



# Rapport moral

## 2018

Le CPIE poursuit en 2018 sa mue, suite à la décision prise en 2017 de **séparation des activités enfance et de recentrage sur son activité environnement.**

Ce recentrage, nécessaire, a demandé plus de temps que prévu dans sa mise en œuvre.

A ce temps passé, se rajoute beaucoup d'énergie pour que le transfert de l'activité enfance vers la commune se fasse dans les meilleures conditions possibles, dans l'intérêt de la poursuite d'un projet de qualité au service des familles et dans l'intérêt des animateurs par un accompagnement individuel et collectif attentif et constant tout au long de cette étape.

**2018 est donc dans l'histoire de l'association une année charnière, elle présente un bilan mitigé.**

Le transfert de l'activité enfance vers la commune est une réussite, tous les animateurs ont été repris par la commune de Corcoué sur Logne.

Un travail important a aussi été réalisé pour conforter la convention jeunesse et permettre le détachement de cette activité vers les 4 communes en fin 2019 dans de bonnes conditions.

La lecture détaillée du rapport d'activité montre l'importance et la diversité des champs couverts, la **qualité des sujets traités**, des actions conduites et leur **intérêt par rapport à l'avenir de notre territoire.**

Pourtant le travail sur la réorganisation du CPIE dans sa nouvelle configuration s'est poursuivi mais n'atteint pas, fin 2018, le niveau escompté.

Outre le transfert de l'activité enfance, le traitement des 10 sorties de CDI, les 13 CDD créés, les 670 heures de remplacement pour arrêt maladie, les 7 postes de saisonniers créés ont pris du temps et de l'énergie.

Ainsi nous sommes en retard sur le calendrier qui a été fixé vers l'évolution de l'association recentrée sur son activité environnementale.

A tout cela s'ajoute un exercice comptable insuffisamment maîtrisé et pour la 3<sup>ème</sup> année consécutive, déficitaire. Une faute comptable non relevée par la direction, le CA, l'expert comptable et le commissaire aux comptes qui nous fragilise dans un moment de changement de modèle déjà compliqué.

A toute difficulté, ses effets : l'arrêt maladie pendant 3 mois début 2019, de la directrice, a révélé une véritable et saine réaction du CA et du bureau du CPIE, et malgré le contexte et les légitimes inquiétudes, une réaction forte, solidaire et constructive de l'équipe salariée.

Je tiens ici et au nom du CA à chaleureusement les en remercier.

Ce sont ces réactions positives conjuguées, CA et équipe salariée, dans un contexte difficile qui peuvent nous **garder optimistes** car nous sommes dans un moment où objectivement le CPIE peut représenter pour le territoire et ses habitants, un apport non négligeable face aux enjeux climatiques et de biodiversité et à leur traduction sur notre territoire.

Pour l'association  
Denis Leduc



2

1- Présentation générale du CPIE	4
2- Qui sommes-nous ?	5
3- L'implantation du CPIE	6
4- Stratégie partenariale et relations extérieures	7
5- Le transfert de l'activité enfance	8
6- Chiffres clés et faits marquants	9
7- Les actions menées en 2018	10
8- Le rapport financier	18
9- Le rapport d'orientations	19
10- Nos partenaires	20
11- La parole donnée à l'équipe et aux bénévoles	21



# Présentation du CPIE Logne et Grand-Lieu

Le Centre d'Animation en Pays de Logne, labellisé Centre Permanent d'Initiatives pour l'Environnement (CPIE) Logne et Grand-Lieu est une association loi 1901 qui accompagne le développement global en milieu rural, depuis 1978.

L'association défend, à travers la réalisation de différents projets, des valeurs qui lui sont chères :

- participer au **développement durable** d'un territoire
- militer pour une **gestion humaniste** de l'environnement
- développer une **citoyenneté active** et favoriser des comportements responsables par l'accueil en périscolaire et centre de loisirs, la sensibilisation, l'éducation, la formation et l'expérimentation
- **animer le dialogue territorial** et être un assembleur de compétences avec l'ensemble des acteurs du territoire

## Nos agréments

- Agrément reconnaissance d'intérêt général
- Agrément entreprise solidaire
- Agrément jeunesse et sports
- Agrément formation continue
- Agrément service civique volontaire
- Agrément éducation populaire
- Agrément éducation nationale

L'association est le fruit d'une aventure humaine qui commence par sa création en 1978, par des jeunes adultes souhaitant s'impliquer dans la commune où ils vivent.

Cette aventure continue avec des personnes qui en tant que **citoyens souhaitent participer** à la vie du territoire et y construire des projets collectifs de qualité sur les plans sociaux, environnementaux et culturels.

Aujourd'hui, de nombreuses personnes s'impliquent dans la vie de notre association de différentes façons :

## Les groupes permanents

- Le conseil d'administration
- Entretien et maintenance du site (les coups de main)
- Divers groupes de réflexion : communication, etc.
- Les événements culturels (la Primavera, Un Dimanche en bord de Logne...)

## Les groupes projets

- Cultures de plein air et ses « super-guides »
- Point info biodiversité- Groupe de Naturalistes
- Osons le jardin naturel
- Jeux Eau-Lympides
- Compostage et ses guides composteurs.

## Les sections hébergées

- La Ligne- Groupe histoire
- Cotis l'Egail- Groupe randonnée



## DES MISSIONS

L'association gère, coordonne et anime :

- Des **programmes pédagogiques** en éducation à l'environnement à destination des scolaires sur diverses thématiques : l'eau, les déchets et la biodiversité. Les interventions se déroulent notamment sur **la Maison de l'Eau et des Paysages** (MEP), réplique au 1/5ème d'un bassin versant sur 5000 m<sup>2</sup>,
- **1 Réserve Naturelle Régionale** (le Bocage Humide des Cailleries à Saint Colomban),
- **1 PJI** (Projet Jeunesse Intercommunal) sur 4 communes (La Limouzinière, Touvois, Saint Colomban et Corcoué s/Logne), avec des lieux dédiés aux ados : Les BarakAdos,
- **1 programme d'activités** grand-public (sorties découvertes, sorties jardin, soirées ciné-débat, ateliers, conférences) : Cultures de Plein Air,
- **1 programme de formation**, auprès du grand public et d'accompagnement des communes sur le compostage et la gestion des biodéchets de proximité,
- De nombreux **projets d'accompagnement du territoire** : **2** dispositifs de **sciences participatives**, des conseils aux collectivités.

## UNE ÉQUIPE DE BÉNÉVOLES ET DE SALARIÉS

L'association est composée d'un Conseil d'Administration (**10 membres**), de plus de **300 adhérents** et de **13 salariés**. L'association accueille régulièrement des stagiaires et volontaires en service civique et assure ainsi un rôle de formation professionnelle.

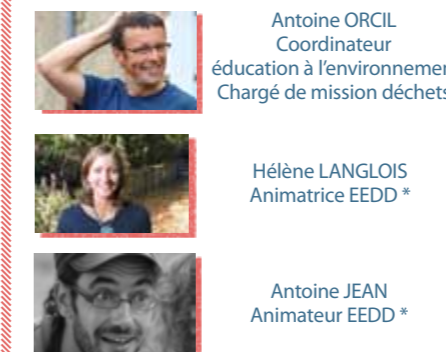
## Conseil d'Administration



## Pôle Jeunesse



## Education à l'Environnement et au Développement Durable



\* EEDD : Education à l'Environnement et au Développement Durable

## CPIE Logne et Grand-Lieu Organigramme - 2019

### Pôle direction - administration



### Accompagnement des territoires au Développement Durable



# L'implantation du CPIE



Les bureaux du CPIE



La Maison de l'Eau et des Paysages

# Stratégie partenariale et relations extérieures

Ancré sur les bords de La Logne, le CPIE a vocation pour intervenir sur tout le Bassin Versant de Grand-Lieu et tout le Pays de Retz. Ses quarantes années d'activités montrent cependant que son travail s'est, en grande partie, porté sur l'extrême sud de la Loire Atlantique et du Nord Vendée avec des interventions régulières avec la **Communauté de Communes de Grand-Lieu et de Sud-Retz-Atlantique**.

**Nous devons donc agrandir le champ géographique des interventions du CPIE. Le CPIE est peu ou mal connu en dehors des structures et collectivités avec lesquelles il travaille habituellement.**

Notre zone d'intervention doit remonter vers la Loire, ainsi que vers la région de **Pornic Agglo Pays de Retz**, en harmonie avec les autres acteurs de ces territoires comme l'association Hironnelle. C'est en ce sens que nous avons rencontré Bernard Morrilleau, président du **PETR** et Jean Charrier, vice-président du **Conseil Départemental**.

Nous devons aussi **renforcer les liens et intensifier les collaborations** avec les différentes collectivités, associations et entreprises avec lesquelles nous travaillons déjà.

Nous avons rencontré les membres du Conseil d'Administration de l'**association Hironnelle**, avec laquelle nous avons des liens naturels ; afin de mettre en place des collaborations plus importantes. Nous avons fait de même avec Michel Joubiau (vice-président), Olivier Orioux (directeur) et Philippe Brismeur (secrétaire) de la **LPO Loire Atlantique**. Nous avons aussi rencontré « **Village Terre et Vie** » qui souhaite mettre en place des collaborations avec le CPIE.

Le CPIE est, par ailleurs, partenaire des programmes de l'**IEPAD de la Chevrolière**. Dans cette logique nous envisageons de travailler de façon plus importante avec les entreprises. Les trames Verte et Bleues passent aussi par les entreprises.

Nous devons aussi renforcer les liens avec la **Chambre d'Agriculture**. Il ne faut pas oublier que l'espace sur lequel intervient le CPIE est à 85 % agricole. C'est pour alimenter ces différentes logiques que nous souhaitons **élargir le Conseil d'Administration**. Avoir un Conseil d'Administration qui soit représentatif de tout le territoire est le moyen le plus efficace pour être mieux connu, mieux reconnu et mieux porté sur l'ensemble du Pays de Retz.



Afin de présenter son panel de compétences, le CPIE développe des **feuilles de présentation de ses compétences**.  
 Les livrets sur le **jardin naturel** et le **paysage**, la **gestion des déchets**, l'**alimentation** ou encore la **biodiversité** sont déjà parus.  
 Deux feuilles sont encore à paraître :  
 - Sur la thématique de l'**eau**, sur laquelle nous continuons à développer de nombreuses compétences et aussi  
 - Sur le **développement durable global**, avec nos compétences en terme d'énergie et d'amélioration de la qualité de l'air

# Le transfert de l'activité enfance

CPIE Logne et Grand-Lieu - Rapport d'activités 2018

Depuis 40 ans, le CPIE gère les loisirs collectifs pour enfants sur la commune de Corcoué sur Logne, avec le centre de loisirs tout d'abord, puis avec le périscolaire.

Courant 2017, une réflexion a été entamée sur le transfert de l'activité enfance. En effet, si le partage des valeurs et des méthodes d'action allait de soi, en revanche sur plusieurs points ces deux activités avaient un positionnement bien distinct.

Un long travail d'étude et d'analyse a permis de **trouver la meilleure solution**, d'un point de vue financier et humain.

Depuis septembre 2018, la mairie de Corcoué-sur-Logne a repris ce **service en régie**. Tous les animateurs enfance, salariés du CPIE, sont dorénavant salariés de la mairie de Corcoué sur Logne, sans exception.

Le transfert de l'activité enfance s'est déroulé dans de bonnes conditions.

Les animateurs enfance ont eu un maintien de leurs conditions de travail et la reconnaissance de leurs compétences par leur nouvel employeur.

Le CPIE sans l'enfance, c'est un petit bout de notre histoire qui s'en va. Les liens restent et pour la suite, nous espérons de fructueuses collaborations !



## Mot de l'actuelle équipe du périscolaire

Nous avons suivi le transfert de l'activité depuis le début et ce, en toute transparence. Malgré une bienveillance des deux parties envers les salariés, nous avons passé une année incertaine et source d'angoisse.

Depuis, chaque salarié a trouvé ses marques et se sent pleinement reconnu dans ses missions. Cette période d'incertitude a donc laissé place à une sécurité et une sérénité au travail. Le CPIE nous a apporté des valeurs et un savoir-être que nous partageons au quotidien avec les enfants.

## Et pour la suite ?

La **convention jeunesse intercommunale** prend fin en décembre 2019. Dans la suite du transfert de l'activité enfance, le CPIE a pris la décision de ne pas renouveler cette convention.

Les communes s'activent donc à trouver des solutions afin de pérenniser un service jeunesse au sein des 4 communes, de façon indépendante.

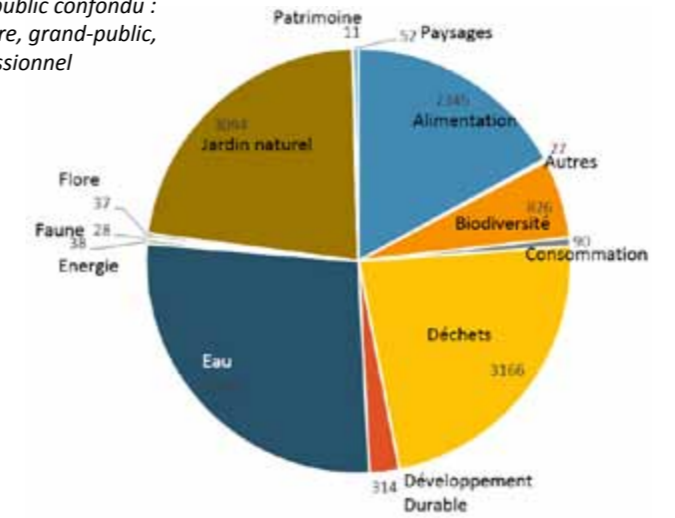
La reprise se fera soit de façon associative ou directement en régie communale. Ce transfert d'activité est accompagné par le CPIE et chaque commune s'engage à reprendre les animateurs en place avec à minima les mêmes conditions de travail.



Environ **6000 élèves** sensibilisés à l'environnement sur la MEP, les Jardins Filtrants, dans les écoles ou sur des sites communaux, plus de 10 thématiques abordées (déchets, vie dans l'eau, rivières, biodiversité, etc.). Sur ces 6000 élèves, 1500 ont assisté à plusieurs animations.

## Nombre de personnes sensibilisées par thématique d'animation

Tout public confondu : scolaire, grand-public, professionnel



Plus de **2500 personnes**, ont participé aux **animations** de Cultures de Plein Air : sorties découverte, ateliers et animations proposées pendant l'année, dont 1 700 durant le week-end «Bienvenue dans mon jardin au naturel».

Un dragon dans mon jardin : **24 vigies** et **27 sites** aquatiques. 25 participants à la formation «Créer et entretenir une mare» et 23 participants à la formation «Apprendre à reconnaître les espèces d'amphibiens»

Le projet **À la reconquête des Haies et Mares du Pays de Retz** est lancé, grâce au soutien financier de l'Agence de l'Eau Loire-Bretagne et du programme LEADER.

Réalisation et distribution de 50 exemplaires du **Petit almanach du naturaliste** dans le cadre du Projet Loure.

**Restauration de 5 mares** en bordure de la Logne sur la commune de Legé pour préserver la qualité des habitats de la loutre et du campagnol amphibie.

Accompagnement du **projet éducatif de 4 communes** via la convention jeunesse.

Plus de **3000 heures** de temps **bénévole** données à la vie de l'association.

**172** adhérents Jeunes entre 11 et 17 ans accueillis sur les **Barak'Ados**.

80 personnes ont assisté à la projection du film «Parce qu'on naît imbattables» sur l'éducation bienveillante et positive.

Les ateliers sur les compétences psycho-sociales ont été mis en place auprès des CM2 de 7 écoles sur les 4 communes du projet jeunesse intercommunal.

**219** enfants accueillis sur l'accueil **périscolaire** et **143** enfants accueillis sur le temps de l'accueil de Loisirs.

Les enfants ont pu participer au spectacle «Hummm des légumes», au festival Croq' la scène et découvrir la thématique «Le monde aquatique dans tous ses états!» durant les vacances d'été.



## Nos objectifs

- Faire connaître des expériences positives menées par des acteurs du territoire
- Accompagner les pratiques vertueuses en terme de gestion des déchets, de jardinage au naturel, de gestion d'espaces naturels, etc.
- Développer les liens sociaux et renforcer le vivre ensemble
- Permettre à chaque citoyen de se sentir acteur de son territoire et de pouvoir agir
- Créer des espaces d'échanges et de mutualisation

## Rendez-vous en Terrain Connu 2018 La végétalisation des cimetières



L'URCPIE a initié 10 rendez-vous à destination des représentants des collectivités, entreprises et associations en Pays de la Loire, pour constituer un espace d'information, de formation et d'échange sur la Trame Verte et Bleue.

Pour cet événement, le CPIE a souhaité valoriser le projet de **végétalisation spontanée des cimetières** mis en place en partenariat avec le Syndicat du bassin versant de Grand-Lieu. L'action s'est déroulée le lundi 19 novembre. Nous avons présenté la démarche en salle puis nous sommes allés sur le terrain, d'abord au cimetière des Sorinières et ensuite au cimetière de Geneston, où les services techniques et les élus ont pu expliquer leur démarche et montrer les résultats de l'expérimentation.

Les **41 participants** ont pu découvrir une technique visant à l'abandon des produits phytosanitaires dans les cimetières, avec le double enjeu d'acceptation des visiteurs et du changement des techniques par les agents.



## Les actions parentalité

Dans le cadre de nos axes pédagogiques, l'**accompagnement à la parentalité** est une valeur qui nous tient à cœur. Pour l'année 2018, nous avons reconduit la fête du périscolaire à la fin de l'année scolaire. C'est l'occasion de valoriser les actions entreprises par les enfants tout au long de l'année : spectacles, bricolages, jeux, photos...

- C'est aussi un prétexte pour inviter, inciter les parents à venir passer un temps plus informel avec l'équipe d'animation et donc ouvrir le dialogue sur des sujets plus vastes. Notre objectif était aussi d'inviter nos partenaires à cet événement pour favoriser les échanges (*enseignants, municipalité, EPMS LE JEUNE, ...*). Cependant, le créneau et le jour n'allaient pas de paire avec l'actualité (coupe du monde de football) et nous avons eu peu de parents et de partenaires.

- Une autre action a vu le jour en mars 2018 avec le spectacle « Humm des Légumes » ! Dans le cadre de la semaine pour les alternatives aux pesticides, enfants et parents étaient conviés à participer à un spectacle tout public ainsi qu'un apéro bio et local réalisé par les enfants du centre de loisirs. Malgré le peu de participants, la bonne humeur et l'échange étaient au rendez-vous !



## L'accompagnement des entreprises L'exemple de La Chevrolière

### C'est quoi l'lePad ?

L'Inter- Entreprises du Parc d'Activités Durable du Bois Fleuri de La Chevrolière est une association loi 1901 constituée en 2011. Elle regroupe 12 adhérents (entreprises du Parc d'activités) qui oeuvrent pour une dynamique collective répondant aux préoccupations économiques, sociales et environnementales.



Le projet de GITE (**Gestion de l'Intégration Territoriale**

**et Environnementale**) est né en 2018 avec de nombreux objectifs pour la **prise en compte de la biodiversité**. Continuité écologiques, gestion des bio-déchets, suppression des produits phytosanitaires, installation de ruches, gestion intégrée de l'eau pluviale sont autant de sujets abordés pour répondre à ces objectifs.

### Le rôle du CPIE

Fin 2016, l'lePad, maître d'ouvrage du projet, sollicite le CPIE dans le cadre du projet GITE. C'est avec enthousiasme que le CPIE propose alors un programme diversifié d'actions globales et transversales sur une période de 3 ans. Ce programme intègre des actions autour de la biodiversité, la trame verte et bleue, la gestion des déchets, l'apiculture, le jardin sans pesticides, l'éducation à l'environnement... avec en filigrane la notion de « Santé/ Environnement », bien-être des salariés, lien avec la Coulée Verte de La Chevrolière.

Le CPIE est attendu en tant qu'**assembleur de compétences** et **coordinateur** des différents partenaires.

### La parole à Pierre Lavoix - lePAD

Convaincue qu'il est important de travailler avec les parties prenantes du territoire, l'lePad privilégie les actions ayant une portée collaborative forte avec les associations et les collectivités.

Dans le cadre de son nouveau projet de Gestion de l'Intégration Territoriale et Environnementale (GITE), nous avons besoin d'être accompagnés d'une structure avec une expertise reconnue dans ce domaine et rompue au travail avec des acteurs d'horizons et de sensibilités différents.

Le CPIE très bien implanté localement, s'est tout naturellement imposé à nous. Il accompagne aujourd'hui notre projet qui s'étend sur 3 ans et dont l'objectif ambitieux est de faire de notre parc d'activités, un exemple concret de prise en compte de la biodiversité par les entreprises et un lieu d'éducation à l'environnement.

## Accompagnement des communes sur le compostage

Pour mettre en place des compostages collectifs, des structures font appel au CPIE.

Le restaurant scolaire de **Montbert** (300 repas/jour) a ainsi détourné des ordures ménagères **2 tonnes de biodéchets**. Le premier compost obtenu est utilisé par les services techniques municipaux dans des espaces de fleurissement. Les élèves des 2 écoles vont également bénéficier d'animations sur le compostage par le CPIE.

Le foyer de jeunes travailleurs du **Bignon**, en partenariat avec la commune, a également fait appel au CPIE pour mettre en œuvre un composteur collectif, partagé avec les résidents du quartier. Une façon de faire du lien entre la résidence, la commune et les voisins des « jeunes travailleurs ».

Enfin, le CPIE accompagne la commune de **Machecoul-Saint-Même** pour le compostage des restes alimentaires de leurs restaurants scolaires (*JY Cousteau en 2018 et St Même en 2019*).

Au total, ce sont environ 5 tonnes de biodéchets que ces accompagnements ont permis de détourner de l'incinération pour un retour au sol.



# [ Le CPIE dynamise le territoire ]

## Nos objectifs

- Permettre une offre culturelle en milieu rural en partenariat avec les acteurs locaux
- Favoriser l'accès aux animations de proximité pour tous
- Accompagner l'apprentissage du vivre ensemble, la prise d'initiatives et d'autonomie dans une attitude éco-responsable
- S'adresser à tous types de publics suivant les enjeux du territoire

## Croq' la Scène

En 2018, **40 enfants** ont pu participer à cette aventure!

Un chevalier en carton, une chanteuse lyrique et une marionnette désarticulée ont fait le bonheur de nos chers bambins ! Cette journée festive permet aussi des rencontres avec les structures voisines sur les différents espaces de jeux proposés par chacune. Les réunions en amont dans les centres de loisirs pour créer les marionnettes en carton ont aussi créé une cohésion de groupe.

Croq'la scène ce n'est pas seulement une journée de spectacles en tous genres, c'est aussi des **rencontres** en amont sur les structures avec les intervenants, c'est une thématique travaillée avec les enfants tout au long des vacances et c'est aussi une équipe sensibilisée par le biais d'une journée professionnelle.

Ce festival permet aux enfants de vivre des spectacles peu communs et ce, sans surcoût pour les familles dont l'objectif principal est **l'accès pour tous à la culture**.



**REAAP**  
Réseau d'Ecoute d'Aide et  
d'Accompagnement à la  
Parentalité

## Même qu'on naît imbattables

L'équipe jeunesse, en collaboration avec les élus de Touvois et de Corcoué, et dans

le cadre du projet REAAP, a organisé la diffusion du film « **Même qu'on naît imbattables** » le 18 Novembre 2018, salle Bagatelle à Corcoué sur Logne.

Le film était à destination des jeunes, des parents et des professionnels et était suivi d'un débat entre le public et la réalisatrice.

**Objectif : Faire prendre conscience que l'on peut élever ses enfants sans violence**

*Car la violence de notre société prend racine dès nos premiers pas. Menaces, punitions, gifles, fessées, viennent s'inscrire dans le quotidien, comme une banalité inhérente à l'enfance ... Au nom de l'éducation et de l'amour ?!*

**80 personnes** se sont déplacées, beaucoup d'entre elles n'étaient pas convaincues par le sujet, mais y ont porté un certain intérêt. Nous avons pu le remarquer dans le débat entre la réalisatrice et les spectateurs qui a duré 1h30 et qui était très riche en échanges.

Le film a permis de passer un message important: Il n'y a pas qu'une bonne façon d'éduquer, mais tout parent se doit de le faire dans l'amour et l'amour n'est pas compatible avec la violence.



## Signature de conventions pluri-annuelles pour les interventions scolaires



Les conventions pluriannuelles avec des partenaires facilitent la vision à moyen terme, la planification des interventions sur l'année scolaire ou civile et réduisent les formalités administratives chronophages.

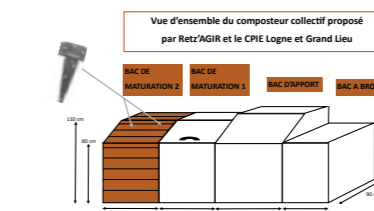
En 2018, **quatre** partenaires se sont engagés avec le CPIE sur des conventions tri-annuelles 2018-2020 :

Le **Conseil Départemental de Loire Atlantique**: Le CPIE est l'une des 10 associations ressources pour l'éducation à l'environnement en particulier dans les collèges.

Les deux **communautés de communes de Grand Lieu et Sud Retz Atlantique** sur les propositions pédagogiques d'éducation à la prévention et gestion des déchets dans les établissements scolaires.

Enfin, une convention a été signée entre l'**Inspection Académique de Loire Atlantique** et le CPIE. C'est une véritable reconnaissance de la richesse et de l'intérêt des interventions du CPIE pour enrichir les projets pédagogiques des enseignants.

## Fabrication de composteurs collectifs



Le CPIE a travaillé en collaboration étroite avec l'**association Retz'Agir** dans le cadre de l'Appel à Projet à destination des associations « **La transition énergétique et écologique dans les territoires** »- « Les associations et les entreprises acteurs de l'économie circulaire », initié par l'ADEME et la DREAL.

L'idée a été de concevoir et réaliser un **modèle de composteur collectif**, fabriqué par l'atelier Bois de l'association. Le modèle est issu du territoire puisqu'il avait été co-conçu par les services techniques de

Saint-Colomban et le CPIE pour répondre à des besoins précis et identifiés. Il a été amélioré pour privilégier le bois local et naturellement imputrescible ainsi que les matériaux de récupération. Le prototype a été installé à Retz'Agir et l'ensemble du personnel a été formé au compostage.

Cette expérience devrait déboucher sur la capacité de l'association à fabriquer des composteurs collectifs dans le cadre du développement des projets sur le territoire (restaurants scolaires, habitat vertical, quartiers très urbains...) et sa capacité à gérer ces composteurs, via l'association intermédiaire, qui pourra proposer ce nouveau service (retournements, apports de broyat...).

### La parole à Martine de Retz'Agir

Mener des projets d'utilité collective répondant aux besoins des acteurs locaux donne du sens à une structure d'insertion telle que la nôtre. C'est pourquoi, l'association Retz'agir a adhéré au projet de partenariat visant la réduction des bio déchets, initié par Antoine ORCIL.

Sous ses conseils avisés et experts, l'équipe bois sous la responsabilité de son encadrant technique, a fabriqué un composteur au sein de l'activité menuiserie, en dupliquant un modèle déjà existant sur le territoire, et en choisissant une essence imputrescible, à savoir le douglas.

Ce partenariat avec le CPIE nous a permis de sensibiliser les salariés au changement d'habitudes à adopter, à la nécessité de réduire nos déchets et de les initier au principe du compostage, grâce à une formation dispensée par Antoine. Ce projet a créé un réel engouement au sein des salariés en parcours.

En fonction du besoin des collectivités et des établissements recevant du public, nous saurons créer des équipements de compostage sur mesure, en assurer le transport et le montage et gérer le retournement du compost si besoin.



## Nos objectifs

- Favoriser l'appropriation des enjeux environnementaux à travers des approches diverses et accessibles
- Susciter l'intérêt et la curiosité
- Informer, sensibiliser et accompagner pour une prise de conscience et une évolution des comportements

## Jeux Eau'Lympides

En 2018 nous avons ouvert pour la cinquième année consécutive la **Maison de l'Eau et des Paysages** aux familles tous les mercredis de l'été, avec les Jeux Eau'Lympides.



Ce parcours ludique jalonné de **défis simples** à faire en autonomie, a réuni pour cette cinquième année **près de 300 visiteurs**. Ils ont pu découvrir les différents enjeux de l'eau, de la préservation des zones humides, aux économies d'eau, en passant par les impacts de l'urbanisation.



L'action continue en 2019, avec comme chaque année quelques nouveautés !

## Mise en place de séances auprès des Cm2 des 4

## communes, pour développer leurs Compétences Psychosociales

L'objectif principal des CPS est de créer un climat serein et de **développer de la cohésion** dans le « groupe classe ». Nous avons créé des séances et des rituels, avec l'IREPS, dans cet objectif. Il s'agit de mettre en place des outils à disposition des enfants, afin qu'ils soient capables de bien vivre ensemble et de gérer leurs conflits.

Durant l'année scolaire 2018-2019, nous axons le travail sur 3 thématiques :

- Connaissance de soi et de l'autre
- Nos émotions : les définir, les apprivoiser, les accepter...
- Nos qualités : chacun devra reconnaître des qualités chez l'autre et sur soi-même et ainsi prendre confiance en soi.

Les animateurs interviennent une heure par semaine dans les classes de CM2. Ces interventions se font toujours en présence des professeurs des écoles et sur le temps scolaire.

*Définition des CPS par l'OMS : « Les compétences psychosociales sont la capacité d'une personne à répondre avec efficacité aux exigences et aux épreuves de la vie quotidienne. C'est l'aptitude d'une personne à maintenir un état de bien-être mental, en adoptant un comportement approprié et positif à l'occasion des relations entretenues avec les autres, sa propre culture et son environnement. »*

### La parole à Laurie Pilard Institutrice en CM1 à l'école Jacques Prévert de Saint-Colomban

« Depuis le début de l'année scolaire, Théo et Soizic viennent un jeudi sur deux faire des interventions aux 22 CM1 de l'école ; ces interventions portent sur les compétences psycho-sociales des élèves. A travers des temps collectifs, des petits jeux ou des ateliers de discussion en petits groupes, plusieurs thèmes sont abordés : la connaissance de soi et de l'autre, les émotions, les qualités et les défauts, l'empathie, la gestion des conflits, etc. Les élèves apprécient beaucoup ces séances et profitent de ces moments pour exprimer ce qu'ils ressentent. Ces moments de partage sont très riches pour tous ! »

## Création de nouveaux panneaux pour la STEP de Corcoué



Depuis 2003, la station d'épuration « les jardins filtrants » de Corcoué sur Logne a constitué un support pédagogique important, en particulier en complément du Jeu de rôle mis en œuvre sur la Maison de l'Eau et des Paysages.

La transformation complète de la station a eu pour conséquence de proposer aux groupes une nouvelle animation : « **Le bilan de santé de la rivière** ».

En parallèle, l'équipe EEDD, épaulée par Mélanie GODON, stagiaire éco interprète, a conçu de nouveaux panneaux pour continuer à utiliser cet équipement technique dans les années à venir comme **support d'activités** dans ses projets pédagogiques sur l'eau.

## Lancement du projet HeMA

### A la reconquête des Haies et Mares du Pays de Retz



En 2018, un 1er comité technique a réuni le CPIE, les structures de bassin versant (SBVGL, ADBVBB) et le CIVAM44 pour lancer le projet **HeMA – À la reconquête des Haies et Mares du Pays de Retz !**

Soutenu par **l'Agence de l'eau** et le **PETR** (fonds européens), HeMa propose de restaurer 2 composantes menacées et essentielles du paysage à l'égard de la qualité de l'eau et de la biodiversité : les haies et les mares.

Via le projet HeMa, le CPIE se propose d'**accompagner financièrement et techniquement** les particuliers, associations et collectivités dans leur démarche de plantation de haies champêtres en remplacement des haies ornementales et de restauration/création de mares à caractère naturel. Cette démarche vient compléter celle engagée par les structures porteuses des SAGES auprès du milieu agricole.

L'année 2019 sera marquée par une année de travaux sur les deux communautés de communes : Grand Lieu et Sud Retz Atlantique. Tout volontaire souhaitant s'engager dans cette démarche environnementale, peut contacter Elisabeth Lagadec avant le 25 mai 2019.

Pour aller plus loin, le CPIE propose en 2019, 2 temps de formation, un premier sur la thématique « Créer et entretenir une mare naturelle » et une seconde sur la thématique de la haie champêtre.





## Nos objectifs

- Permettre aux habitants d'accéder facilement aux activités
- Proposer une gestion des espaces naturels pour les préserver sans les mettre sous cloche
- Accompagner et valoriser les différents acteurs du territoire, à travers des temps forts, ou des partenariats durables

## Finalisation du projet Loutres



En 2016, le CPIE Logne et Grand Lieu s'est engagé sur un dossier conséquent intitulé « **Connaissance et conservation de la Loutre d'Europe et du Campagnol amphibie dans la Vallée de la Logne 2016-2018** ».

Ce projet avait deux vocations : contribuer aux connaissances de ces deux espèces menacées et contribuer à la restauration des milieux naturels en impliquant les propriétaires riverains dans la préservation et la restauration des habitats pour ces deux espèces.

Suites à 2 années d'inventaires et de restauration des habitats attenants à la Logne, le projet s'est finalisé en 2018 avec le rendu d'un plan de gestion à l'échelle de la Vallée de la Logne, la sensibilisation des communes du sous-bassin versant, la restauration de 5 mares dégradées sur Legé et la



réalisation et distribution d'un « Petit Almanach du Naturaliste » dans les écoles, mairies et enseignes culturelles. En 2019, le pôle biodiversité du CPIE réfléchi au développement d'une action similaire et élargie au castor sur un nouveau territoire.



## Camp itinérant

Pour la troisième année consécutive, le camp itinérant a été reconduit. La **découverte du territoire** et l'**éducation environnementale** étaient au cœur du projet. Neuf enfants de 8 à 11 ans ont participé à cette aventure pendant les vacances d'été. Comme ligne conductrice : La Logne. Les enfants ont suivi le cours de l'eau pendant quatre jours en passant chez des artisans locaux, en dormant chez l'habitant et en finissant par du canoë sur la Logne à Rocheservière.

Ce projet a aussi comme particularité d'inclure au maximum les familles. Effectivement, il est **co-construit** : avant pour la réalisation à travers des réunions et pendant avec leur aide dans l'installation et la désinstallation du campement. Ce camp se veut évolutif au fil des années avec de nouveaux itinéraires et participatif avec l'implication de nouvelles familles et des acteurs du territoire.

## Suivi faunistique et floristique à Pont-Saint-Martin



La commune de Pont-Saint-Martin a exprimé depuis plusieurs années sa volonté de maintenir et promouvoir son patrimoine naturel. Dans cette mesure, une attention s'est portée sur un site naturel communal en particulier : **le site des Prés Moreau**.

Abandonné par l'homme, ce site à vocation agricole il y a 50 ans, s'est développé en quelques décennies en un boisement dense. Pour remédier à ce phénomène pouvant impliquer une perte de biodiversité, un plan d'actions visant la restauration des milieux ouverts, a été entrepris. Cette restauration comprenait notamment en 2008, la réouverture de 2 prairies au sein des Prés Moreau.

Afin de mesurer précisément l'état actuel du site et sa richesse écologique suite aux travaux entrepris il y a 10 ans, la commune de Pont-Saint-Martin a sollicité le CPIE Logne et Grand Lieu pour la réalisation d'un



**suivi faunistique et floristique** sur le site.

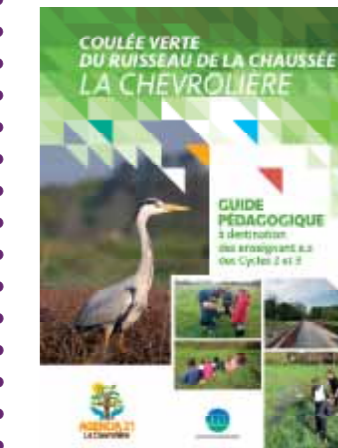
Au total, 185 espèces floristiques et 72 espèces faunistiques (*oiseaux, papillons de jour, odonates, orthoptères, oiseaux*) ont été répertoriées sur le site des Prés Moreau. Ce suivi naturaliste a ainsi permis de mettre en évidence l'**impact globalement très positif des travaux de restauration**.

### La parole à Kevin Challemet - Chargé de mission Commune de Pont-Saint-Martin

«Le CPIE Logne et Grand-Lieu est un partenaire incontournable de Pont Saint Martin dans la mise en œuvre de ses projets en faveur de l'environnement. Les salariés du CPIE sont à l'écoute des attentes (besoins) de la commune et font preuve d'un grand professionnalisme dans leur mission. Depuis 3 ans, l'association participe au comité technique du Marais de l'île en nous apportant son expertise dans la valorisation d'espaces naturels et agricoles. En 2018, le CPIE a réalisé un suivi faune/flore adapté aux enjeux écologiques spécifiques des Prés Moreau, un site naturel situé en limite du bourg. Sur le volet pédagogique, le CPIE a également mené 6 animations « biodiversité » auprès des écoles, toujours très appréciées des enfants et des enseignants.»

## La valorisation du territoire à travers les animations environnement

Deux projets d'animation environnement à destination des scolaires se sont mis en place en 2018 :



A la Chevrolière, tout d'abord, 322 enfants des trois écoles ont bénéficié d'animations au printemps et à l'automne sur des sites de la **Coulée verte** de la commune : La zone humide de beau soleil, le Parc de la Chaussée, le jardin des senteurs.

De plus, un guide pédagogique à destination des enseignants a été élaboré pour favoriser une appropriation des sites naturels de La Chevrolière par les équipes

pédagogiques. On y retrouve les potentialités des différents espaces de la Coulée verte.

Dans le cadre de la construction de l'éco-quartier de La Corbinière à Pornic, en partenariat avec la Maison du Lac de Grand Lieu et Loire Atlantique Développement, 536 élèves de quatre écoles ont vécu un temps de sensibilisation

à la nature sur le site de la **ZAC de La Corbinière**. Le CPIE a également conçu et transmis quatre séances à travailler en classe par les enseignants en amont ou en exploitation de la sortie : Bocage, mare, amphibiens, haie, chaînes alimentaires..



# Rapport financier 2018

Le compte rendu de résultat affiche un total de produits de **711 664 €** et un total de charges de **767 962 €** qui génèrent un résultat négatif de **56 298 €** représentant un déficit de **7 %** du chiffre d'affaire 2018.

L'année 2018 a été **l'année du transfert de l'activité enfance**. Cette restructuration a généré des temps de travail conséquents pour l'équipe dirigeante et administrative et ce jusqu'à fin 2018 malgré un transfert effectif au 1er septembre 2018. Ces temps de travail supplémentaires sont restés à charge de l'association.

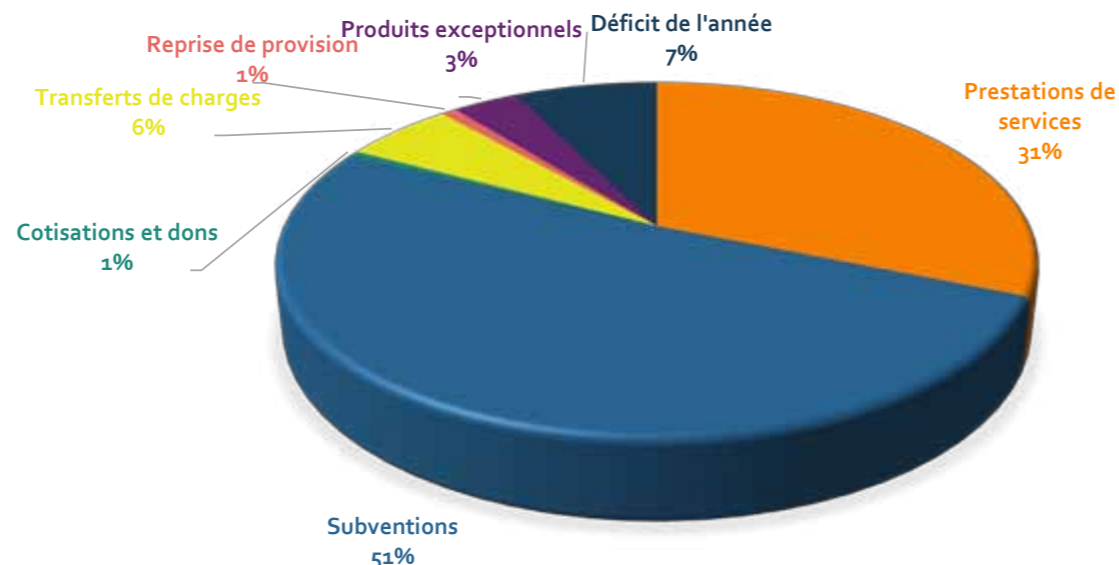
Par ailleurs, cette mobilisation sur toute l'année 2018 s'est faite au détriment d'une maîtrise optimale de la gestion comptable et financière alors même que l'année 2018 se devait d'être une année de transition devant aboutir sur un nouveau modèle économique consolidé.

Le Conseil d'Administration et la direction ont également été très mobilisés sur les aspects juridiques et humains de ce transfert et de celui de l'activité jeunesse qui sera effective au 31/12/2019.

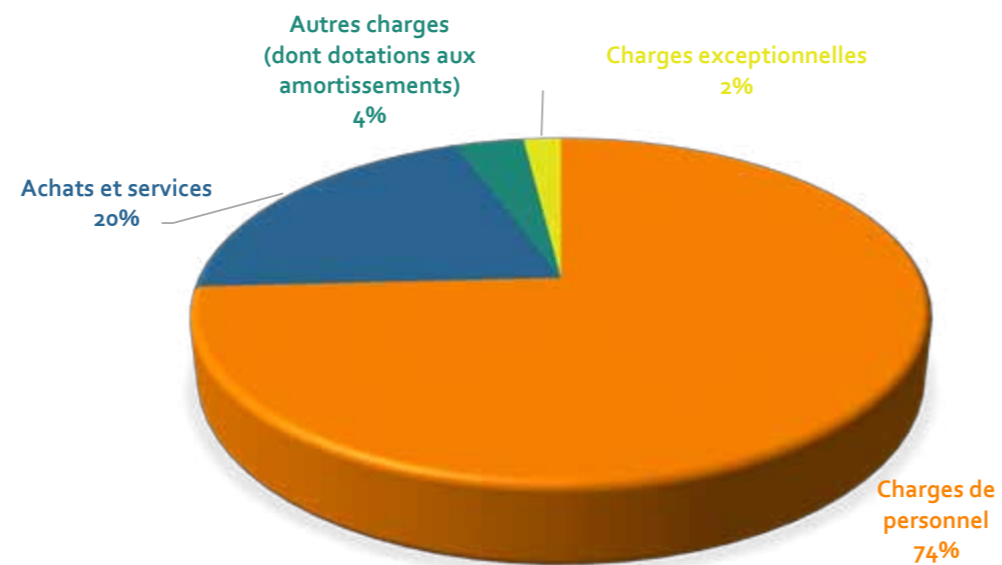
Cette année aura encore été marquée par de **nombreux mouvements de salariés** au détriment d'un temps plus conséquent dédié au développement et à la recherche de financements.

A ce jour, l'association bénéficie d'un **accompagnement à la restructuration économique et financière** dans le cadre d'un Dispositif d'Appui aux Structures de l'Economie Sociale et Solidaire (DASSES) financé par France Active qui permettra d'éclairer l'association sur le choix d'un modèle socio-économique permettant d'**assurer la pérennité du CPIE « Environnement » sur le territoire**.

Répartition des produits 2018



Répartition des charges 2018



# Rapport d'orientations

Depuis 40 ans, à plusieurs moments de son histoire, le Centre d'Animation en Pays de Logne, labellisé CPIE Logne et Grand Lieu, a traversé des **moments d'évolution**, de changement, de difficultés humaines et financières sans jamais renoncer.

Le recentrage nécessaire sur les activités environnementales permet une **clarté**, une **lisibilité** bien accueillies et comprises par nos partenaires et interlocuteurs.

Cette évolution du CPIE s'inscrit dans un contexte de **changement climatique** et d'**atteinte à la biodiversité** avérés. Des choix prioritaires incluant une évolution de nos modes de vie, de consommation s'imposent, le constat du fossé entre nos besoins et les capacités de notre environnement à y répondre, apparaît de plus en plus évident.

Pour répondre à ces enjeux cruciaux notre territoire a besoin de **décisions courageuses et ambitieuses**, il a aussi besoin de la compréhension, de l'adhésion et de la participation de ses habitants.

Sur ces 2 points le CPIE peut avec modestie et ambition, participer à ces changements.

**L'ancrage local**, la **connaissance du territoire** et de ses acteurs, les **compétences acquises** par son équipe salariée : biodiversité, eau, énergie, alimentation, santé, économie circulaire, paysage, éducation à l'environnement, ses capacités de médiation, son apport original pluridisciplinaire, transversal, sensible, peuvent être utilisés comme un outil très positif pour le Pays de Retz et le bassin versant de Grand Lieu.

Constatant un déficit de connaissance des champs d'action du CPIE, le CA souhaite rencontrer en 2019, les collectivités, associations, secteurs économiques, acteurs institutionnels afin d'**informer sur les compétences** et les champs d'intervention du CPIE, sur les interventions et les partenariats à construire.

Suite à cette restructuration et recentrage, les administrateurs souhaitent **compléter le Conseil d'Administration** et le rendre géographiquement plus représentatif avec un apport d'acteurs connaissant le territoire et impliqués dans son développement.

Enfin la décision de la commune de Corcoué sur Logne de **construire des locaux sur site**, bureaux, salle panoramique pour l'accueil de groupes, avec la participation financière de l'Europe, de l'État, de la Région des Pays de la Loire, du Département permettra au CPIE, installé à Corcoué-sur-Logne, de remplir dans de bonnes conditions ses missions sur l'ensemble de son territoire d'intervention.

Une **association avec un projet en adéquation avec les besoins de demain**, un CA renouvelé, une équipe pluridisciplinaire compétente et engagée, des locaux en adéquation avec les missions confiées, l'inscription, la mutualisation, la coopération dans des réseaux régionaux et nationaux, des urgences climatiques évidentes, le CPIE Logne et Grand Lieu a le cap donné, une route à poursuivre...

Denis Leduc  
Président



# Nos partenaires

«Seul, on va plus vite, ensemble on va plus loin»

## Communes

Bouaye • Chaumes-en-Retz • La Chevrolière • Corcoué-sur-Logne • Dompierre-sur-Yon • Geneston • Gorges • Le Bignon • La Limouzinière • Machecoul-Saint-Même • Montbert • Montréverd • Pont-Saint-Martin • Saint-Aignan de Grand-Lieu • Saint-Colomban • Saint-Gilles Croix-de-Vie • Sainte-Pazanne • Saint-Philbert-de-Bouaine • Saint-Philbert-de-Grand-Lieu • Talmont-Saint-Hilaire • Touvois • Vieillevigne

## Communautés de communes

de Grand-Lieu • Sud-Retz-Atlantique • Pornic agglo Pays-de-Retz • Clisson Sèvre et maine Agglo

## Autres collectivités et Organismes

Centre Médico-social de Saint Philbert de Grand-Lieu • Conseil départemental de Loire Atlantique • Conservatoire d'Espaces Naturels (CEN) • Commission Départementale de la vie associative • Conseil Régional des Pays de la Loire • Direction Diocésaine de l'enseignemenat catholique • Eco-systèmes • EPMS LeJeune • Etablissement Public Territorial de la Sèvre Nantaise • Fondation Nature et Homme • FONDES Pays de la Loire • Inspection Académique de Loire-Atlantique • Loire Atlantique développement • Maison du Lac • Syndicat d'Aménagement Hydraulique Sud-Loire • Syndicat des marais de la Vie, du Ligneron et du Jaunay • Syndicat du Bassin Versant de Grand-Lieu • PETR du Pays de Retz

## Etat

Agence de l'Eau Loire Bretagne (AELB) • Agence de l'Environnement et de la Maîtrise de l'Énergie (ADEME) • Agence Régionale de Santé (ARS) • Direction Régionale et Départementale de la Jeunesse, des Sports et de la Cohésion Sociale (DRDJSCS) • Direction Régionale de l'Environnement, de l'Aménagement et du Logement (DREAL) • FONJEP (Fonds de coopération de la Jeunesse et de l'Éducation Populaire) • Ministère de la santé, de la jeunesse et des sports • Caisse d'Allocations Familiales de Loire Atlantique (CAF)

## Union Européenne

LEADER (Liaison Entre Actions de Développement de l'Economie)

## Associations

Amicale et Compagnie • Animaje • Association pour le Développement du Bassin Versant de la Baie de Bourgneuf (ADBVB) • Association Habitat des Jeunes Pays de Grand-Lieu-Machecoul-Logne • Bouaine Patrimoine • Bourse aux Plantes de Corcoué sur Logne • Bretagne Vivante • CAUE de la Vendée • Céméa Pays de la Loire • Cinéphil • Collectif Spectacles en Retz • Collectif T'Cap • Compostri • Cotis l'Egail • Entre Vie et Yon • EPMS LeJeune • Fédération de Chasse 44 • Fédération de Pêche 44 • Fédération des CIVAM 44 • Fleurs et Jardins • Groupe Naturalistes de Loire-Atlantique • Groupe nature de Saint Aignan de Grand-Lieu • Groupement des agriculteurs biologiques (GAB) 44 • Groupe Régional Animation Nature Environnement Pays de la Loire (GRAINE) • Hirondelle • Jardiner au naturel • La Cicadelle • La Place aux Livres • Le Grenier • Les Jardins Familiaux de la Fontaine • Les Jardins Legéens • Les Goyeurs de Retz • Ligue de Protection des Oiseaux (LPO) • Maison de la Loire en Anjou • Office de tourisme de la région de Machecoul • Randonnée Boscéenne • Réseau Ecole et Nature • Retz'Agir • Société de chasse de Machecoul • Société des Historiens du Pays de Retz • Société Nationale pour la Protection de la Nature (SNPN) • Union Nationale des Centres Permanents d'Initiatives pour l'Environnement (UNCPIE) • Union Régionale des Centres Permanents d'Initiatives pour l'Environnement (URCPIE) • Utopies Végétales

## Entreprises

Actif Systemes • Aridev • Atelier Sedap • Auto école CLERC • Autour des mots • Auxilia conseil • Biocoop- Saint Philbert de Grand-Lieu • Biodirect 85 • Boulangerie Oger • Cabinet Amélie Oudry • CCI Nantes • Dactylis • Domaine du Grand Poirier • Ferme de Rublé • Ferme du bas Verger GAEC du Baril- Machecoul • Geoscop Challans • lePAD du Bois Fleuri • Jérôme Le François Infographie • LafargeHolcim • Le jardin s'en soucie • Lombrics et Compagnie • O Saisons • P'titKawa • SPIE Ouest-Centre • Suez, activité eau France • Vélo Ty Retz • Voyages Bourmaud • Comptoir du Champs



# La parole à l'équipe !

## Jacki HERBET

### Nouvel administrateur au CPIE



« Le CPIE n'était pas un inconnu puisque j'en ai suivi l'aventure, à distance il est vrai. Régulièrement Denis m'invitait à rejoindre le navire en m'en décrivant les aspects les plus attrayants. Et puis cela s'est fait.

Habitué de la Réserve Naturelle des Cailleries pour en avoir suivi le projet depuis son origine, je suis devenu un habitué des lieux puisque mes chevaux ont la chance d'en brouter l'herbe. Je me suis investi dans le travail de terrain en accompagnant le travail de Sabrina, d'Elisabeth et de Bertrand et de leurs prédécesseurs. Rejoindre le CPIE c'était surtout le projet de m'engager dans ce qui se fait localement et au quotidien en matière d'environnement, militer pour une gestion humaniste de l'environnement est une notion qui me parle, et participer au développement durable de ce territoire particulier qu'est le Pays de Retz.

Et je me suis retrouvé dans une structure en danger, une équipe en mutation à la fois avec le départ de la Petite Enfance et avec les départs de plusieurs membres de l'équipe. Je venais pour profiter du paysage et je me suis retrouvé les mains dans le moteur. En bref il fallait retrousser ses manches pour maintenir le bateau à flot : une période intense en quantité de travail et en charge émotionnelle. C'est là que j'ai découvert une équipe qui avait choisi de ne pas laisser le sort décider de l'avenir, une équipe qui avait du répondant et de l'énergie à revendre, une équipe bourrée de compétences et de savoir faire. J'ai apprécié la qualité des relations entre salariés et administrateurs. Les décisions douloureuses qui ont été prises l'ont été, il me semble, face à une réalité économique, dans le respect d'une éthique propre à une association qui milite pour le respect de l'homme et de la nature. Et cela change tout.»

## Juliette ANGIBAUD

### Ancienne salariée du CPIE



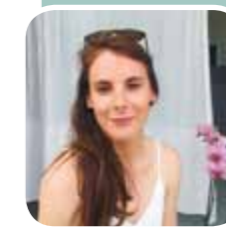
«En tant qu'ancienne animatrice nature au CPIE, ce que je retiens c'est la confiance.

Être en confiance avec les gens avec qui on travaille. Avoir confiance dans les projets qu'on mène, dans les messages qu'on transmet. Faire confiance aux idées, aux initiatives, aux institutions. Avoir confiance en l'avenir et dans les futures générations.

Le CPIE est une école de la vie où tout se mélange : les envies, les doutes, les motivations, les intérêts et les apprentissages mutuels pour faire naître de beaux projets à partager!»

## Adèle VERCAYGNE

### Volontaire en Service Civique en 2018



« Être en service civique au CPIE a été un véritable plaisir et synonyme de découvertes. Découverte des missions et des thématiques, mais aussi de toutes les personnalités qui font de cette structure ce qu'elle est : vivante, dynamique, actuelle et en cohérence avec les enjeux du territoire.

Salarié(e)s, bénévoles qui m'ont aidé pendant toute ma mission mais aussi administrateurs à l'écoute de nos projets, ils montrent la voie vers la société de demain grâce à leur solidarité, leur bienveillance et leur respect.

Professionnels passionnés, ils arrivent à faire passer des messages forts grâce à une grande pédagogie et une connaissance aigüe des sujets. Force a été de constater que leurs discours permettent de faire changer les comportements des enfants, de leurs parents jusqu'à leurs arrière grands-parents. »



## **CPIE LOGNE ET GRAND-LIEU**

### **Centre Permanent d'Initiatives pour l'Environnement**

Centre d'animation en pays de Logne

8, rue Sainte radegonde

44650 Corcoué-sur-Logne

Tél: 02 40 05 92 31

[accueil@cpie-logne-et-grandlieu.org](mailto:accueil@cpie-logne-et-grandlieu.org)

<http://cpie-logne-et-grandlieu.org/>



LOGNE ET GRAND-LIEU